



## LASTBILSTRAFIK 2023 kvartal 4

### *Swedish national and international road goods transport 2023 quarter 4*

Publiceringsdatum: 2024-03-12 / *Date of publication: March 12, 2024*

**Kontaktpersoner: / *Contact persons:***

**Trafikanalys**

Björn Tano

tel: 010 414 42 28, e-post: [bjorn.tano@trafa.se](mailto:bjorn.tano@trafa.se)

Henrik Petterson

tel: 010 414 42 18, e-post: [henrik.petterson@trafa.se](mailto:henrik.petterson@trafa.se)

---

Kvartalsstatistik avseende

första kvartalet publiceras under juni samma år  
andra kvartalet publiceras under september samma år  
tredje kvartalet publiceras under december samma år  
fjärde kvartalet publiceras under mars året därefter

Samtliga fyra kvartal summeras till mer detaljerad årsstatistik. Årsstatistiken publiceras under maj året efter.

Exakta datum för publicering återfinns i publiceringsplanen på Trafikanalys webbplats <http://trafa.se/kalendern>

---

# Innehåll / Content

[Kort om statistiken / In brief](#)

[Definitioner / Definitions](#)

[Tabell 1. Svenska lastbilars godstransporter, fjärde kvartalet 2023 och 2022.](#)

[Table 1. Transport of goods by road by Swedish registered lorries, fourth quarter 2023 and 2022.](#)

[Tabell 2. Inrikes godstransporter med svenska lastbilar. Lastade och lossade godsmängder efter destination respektive ursprung, fjärde kvartalet 2023 och 2022.](#)

[Table 2. National road goods transport with Swedish registered lorries. Loaded and unloaded goods by](#)

[Tabell 3. Inrikes godstransporter med svenska lastbilar fördelat på varugrupper \(NST2007\). Antal transporter med last, körda kilometer med last, transporterad godsmängd och transportarbete, fjärde kvartalet 2023 och 2022.](#)

[Table 3. National road goods transport with Swedish registered lorries by NST2007 division. Number of haulages,](#)

[Tidsserier kvartal 2013-2023, Totalt \(inrikestrafik och utrikestrafik\)](#)

[Time series quarters 2013-2023, Total \(national and foreign traffic\)](#)

[Tidsserier kvartal 2013-2023, Inrikestrafik](#)

[Time series quarters 2013-2023, National traffic](#)

[Tidsserier kvartal 2013-2023, Utrikestrafik](#)

[Time series quarters 2013-2023, Foreign traffic](#)

Figur 1. Antal transporter, 1 000-tal under fyra år / Figure 1. Number of transports (in 1,000) in four years

Figur 2. Körda kilometer 1 000-tal under fyra år / Figure 2. Kilometers driven (1,000 km) in four years

Figur 3. Lastad godsmängd 1 000-tal under fyra år / Figure 3. Loaded goods (1,000 tonnes) in four years

Figur 4. Transportarbete (miljoner ton-km) under fyra år / Figure 4. Transport performance (million tonne-km) in four years

Figur 5. Utrikes transportarbete (miljoner ton-km) under fyra år / Figure 5. Foreign transport performance (million tonne-km) in four years

# Kort om statistiken

## Ändamål och innehåll

Statistiken beskriver trafik och transporter med svenskregistrerade tunga lastbilar med en maxlastvikt på minst 3,5 ton. Variabler som redovisas är antal transporter, körda kilometer, lastad godsmängd och transportarbete. Rapporten omfattar kvartalsvärden samt värden för rullande fyra kvartal.

## Statistikens framställning

Statistiken baseras på en urvalsundersökning. Urvalet består av cirka 2 900 slumpmässigt utvalda lastbilar varje kvartal, dvs. knappt 12 000 lastbilar per år. Urvalet begränsas bland annat till att fordonet ska vara i trafik, årsmodellen ska vara yngre än 30 år samt att bilens ägare skall finnas med i Statistiska centralbyråns (SCB) Företagsregister.

För varje utvald lastbil ska uppgifter lämnas för en specifik mätvecka. Enkäten har några frågor för hela veckan om totala antalet körda kilometer, vilka dagar lastbilen använts samt eventuell användning av släp. Därtill har enkäten en sändningsjournal med frågor för varje sändning, som plats för lastning och lossning, körda kilometer (hela sträckan från lastning till lossning av gods), sändningens vikt och varuslag.

## Statistikens kvalitet

Eftersom statistiken baseras på en enkätundersökning till ett urval av lastbilar, är den förenad med en osäkerhet, både från partiella bortfall och bortfall av utvalda lastbilar. Dessutom är denna statistikinsamling föremål för överdriven rapportering av stillestånd. Det innebär att fler rapporterar att deras lastbil inte användes aktuell mätvecka, än vad som är korrekt. För att korrigera för överdriven stilleståndsrapportering görs sedan 2012 en parallell mindre stickprovsundersökning av just stillestånd, som sedan används för uppräknig av all statistik. För vidare diskussion om kvalitet, se statistikens kvalitetsdeklaration ("Dokumentation" på [www.trafa.se/vagtrafik/lastbilstrafik/](http://www.trafa.se/vagtrafik/lastbilstrafik/)).

## The statistics in brief

### Purpose and content

The statistics describe traffic and transport with Swedish-registered heavy goods vehicles (HGVs) *with maximum load capacity of at least 3.5 tonnes*. Variables reported are number of transports, kilometres driven, weight of goods loaded and transport performance (tonne kilometres). The statistics covers quarterly values and moving averages for four quarters.

### Generating the statistics

The statistics are based on a sample survey directed to a sample of approximately 2,900 randomly selected HGVs each quarter, i.e. about 12,000 HGVs per year. The survey is limited, among other things, to the vehicle being in use, the vehicle being younger than 30 years and the owner of the HGV being included in Statistics

For each selected HGV, the survey covers information for one specific week. The survey has some questions for the whole week about the total number of kilometers driven, which days the HGV was used and any use of trailers. In addition, the survey has a journal with questions for each basic transport operation (BTO), such as place for loading and unloading, kilometers driven, type and weight of goods.

### Statistical quality

Since the statistics are based on a survey to a sample of HGVs, it is associated with uncertainty, both from partial non-response (some questions for a specific HGV) and also complete non-response of selected HGVs. In addition, these statistics are subject to exaggerated reporting of non-use of HGV. This means that more people report that their HGV was not used at all during the current week, than is correct. In order to correct for exaggerated reporting of non-use, a small parallel sample survey of non-use has been carried out since 2012, which is then used to compensate all statistics. For further discussion about statistical quality, see further the quality declaration ("Documentation" at [www.trafa.se/en/road-traffic/swedish-road-goods-transport/](http://www.trafa.se/en/road-traffic/swedish-road-goods-transport/)).

## Definitioner / Definitions

Med **inrikes trafik** avses den trafik som svenskregistrerade lastbilar presterar med gods som både lastats och lossats inom landet.

**Domestic transports** includes the transports of the Swedish registered lorries with goods loaded and unloaded within the country.

Med **utrikes trafik** avses den trafik som svenskregistrerade lastbilar presterar med utrikes destinerat gods eller gods som lastas utrikes med svensk destination samt cabotage och tredjelandstrafik. Om lastbilen kört delar av sträckan innanför Sveriges gränser inkluderas denna del i utrikes trafik.

**International transports** includes the transports of the Swedish registered lorries with foreign destination or when goods is loaded abroad with Sweden as destination. It also includes Cabotage and cross-trade. If part of the journey is within the Swedish border, this part of the journey are included in the international transport.

Med **cabotage** avses inrikestrafik i ett annat land än Sverige.

**Cabotage** includes domestic services in a country other than Sweden.

Med **tredjelandstrafik** avses trafik mellan två andra länder än Sverige.

**Cross trade (third-country traffic)** means transports between two different countries other than Sweden.

Samtliga lastbilar i undersökningen ska ha en **maximilastvikt på 3,5 ton eller mer**.

All lorries in the survey have a **load capacity of 3.5 tonnes or more**.

**Tjänstevikten** är den sammanlagda vikten av fordonet i normalt, fullt driftfärdigt skick inklusive förare och bränsle.

**Unladen vehicle weight**: Weight of vehicle (or combination of vehicles) excluding its load when stationary and ready for the road, including driver and fuel.

**Maximilast** är den högsta vikten (passagerare plus gods) som ett fordon får lastas med. Maximilast är också skillnaden mellan fordonets totalvikt och tjänstevikt. Synonymer är maximilastvikt och maxlastvikt.

**Load capacity**: Maximum weight of goods and passengers declared permissible by the competent authority of the country of registration of the vehicle.

Ett fordons **totalvikt** är tjänstevikt plus maximilast (maxlastvikt).

**Gross vehicle weight (or legally permissible maximum weight)**: Total of the weight of the vehicle (or combination of vehicles) including its load when stationary and ready for the road. This includes the weight of the driver and the maximum number of persons permitted to be carried.

Gross vehicle weight is unladen vehicle weight plus load capacity.

**Lastbil** är ett fordon som ej är att anse som en personbil eller buss. Motorfordon avsett för godstransport.

**A goods road motor vehicle** is a vehicle that is not considered to be a car or bus. A road vehicle designed to carry goods (lorry, trailer, semi-trailer, road-tractor).

**Trafikarbetet** redovisas som antal körda kilometer. Hela sträckan mellan start och destination räknas.

*Vehicle kilometre is the distance actually run, the number of **kilometres driven**. The entire distance between start and destination is counted.*

**Transportarbetet** redovisas i tonkilometer. Tonkilometer beräknas som produkten av last i ton och körda kilometer per körning. Notera att denna variabel beräknas per körning och därefter summeras när totalt transportarbete ska skattas. Detta innebär att tonkilometer inte kan härledas utifrån aggregat i redovisningen; summa godsmängd multiplicerat med summa körda km blir inte summa tonkilometer. Hela sträckan mellan start och destination räknas.

**Tonne-kilometers** is a unit of measure of goods transport that represents the transport of one tonne by road over one kilometre. This variable is calculated per run. This means that tonne-kilometers can not be derived based on aggregates in the financial statements; total tonnes multiplied by the total kilometers driven is not the sum of tonne-kilometers. The entire distance between start and destination is counted.

**Yrkesmässig trafik** avser transporter åt andra mot betalning, till exempel godstrafik.

**Transport for hire or reward** concerns the carriage of goods for payment on behalf of third parties. If the company are being paid to transport goods belonging to somebody else.

**Firmabilstrafik** avser transporter för företagets egen räkning, exempelvis grossister och återförsäljare som distribuerar egna varor till sina kunder.

**Transport on own account** concerns such as wholesalers and retailers who distribute their own products to their customers, in their own vehicle. Transports not for hire or reward.

Summeringar stämmer inte alltid exakt med summa-raden. Detta beror på avrundningar i delposterna.

*Totals do not always correspond exactly with the sum of the line. This is due to rounding in the sub-items.*

**Regioner/Regions (NUTS2)**

Län/County	Län/County
<b>SE11 Stockholm</b>	
1 Stockholm	
<b>SE12 Östra Mellansverige</b>	
3 Uppsala	18 Örebro
4 Södermanlands	19 Västmanlands
5 Östergötlands	
<b>SE21 Småland med öarna</b>	
6 Jönköpings	8 Kalmar
7 Kronobergs	9 Gotlands
<b>SE22 Sydsverige</b>	
10 Blekinge	12 Skåne
<b>SE23 Västsverige</b>	
13 Hallands	14 Västra Götalands
<b>SE31 Norra Mellansverige</b>	
17 Värmlands	21 Gävleborgs
20 Dalarnas	
<b>SE32 Mellersta Norrland</b>	
22 Västernorrlands	23 Jämtlands
<b>SE33 Övre Norrland</b>	
24 Västerbottens	25 Norrbottens

**Storstadsområden/Metropolitan areas**

Stor-Stockholm = Stockholms län

Greater Stockholm = Stockholm County

**Stor-Göteborg / Greater Gothenburg**

Län	Kommun	Län	Kommun
14	40 Ale	14	62 Lilla Edet
14	89 Alingsås	14	81 Mölndal
14	80 Göteborg	14	2 Partille
14	1 Härryda	14	15 Stenungsund
13	84 Kungsbacka	14	19 Tjörn
14	82 Kungälv	14	7 Öckerö
14	41 Lerum		

**Stor-Malmö / Greater Malmö**

Län	Kommun	Län	Kommun
12	31 Burlöv	12	80 Malmö
12	85 Eslöv	12	64 Skurup
12	67 Höör	12	30 Staffanstorps
12	61 Kävlinge	12	63 Svedala
12	62 Lomma	12	87 Trelleborg
12	81 Lund	12	33 Vellinge

**Lasttyp****Indelning i tabell 9**

Flytande bulkgoods

Fast bulkgoods

Stora containrar, växelflak och andra utbytbara lastenheter 20 fot eller mer

Pallastat gods

Övriga lasttyper

**Indelning i tabell 7A till 7D**

Flytande och fast bulkgoods

Flytande och fast bulkgoods

Containergods (det är alltså endast benämningen som skiljer sig åt)

Pallastat gods

Redovisas ej i tabell 7A-7D

## Teckenförklaring / *Legends*

### Teckenförklaring

..	uppgift inte tillgänglig eller alltför osäker
.	uppgift kan inte förekomma
–	noll (inget finns att redovisa)
0	mindre än hälften av enheten, men större än noll
k	korrigerad uppgift
r	reviderad uppgift
<u>xxx</u>	betydande skillnad i jämförbarheten i en tidsserie markeras med en horisontell eller vertikal linje

### *Legends*

data not available
not applicable
zero
less than half of unit used, but more than zero
corrected figure
revised figure
significant difference in the comparability of time series are marked with a horizontal or vertical line

**Tabell 1. Svenska lastbilers godstransporter, fjärde kvartalet 2023 och 2022.**

*Table 1. Transport of goods by road by Swedish registered lorries, fourth quarter 2023 and 2022.*

	Kvartal 4 2023	95 % K.I.	Kvartal 4 2022	95 % K.I.
<b>Antal lastbilar, totalt</b>	<b>67 032</b>		<b>67 505</b>	
<i>däruv</i>				
Yrkesmässig trafik	52 614		52 273	
Firmabilstrafik	14 418		15 232	
<b>Antal transporter i 1 000-tal</b>	<b>10 670</b>	<b>± 1 101</b>	<b>11 484</b>	<b>± 926</b>
<b>Inrikes trafik</b>	<b>10 572</b>	<b>± 1 102</b>	<b>11 415</b>	<b>± 926</b>
<i>däruv</i>				
Yrkesmässig trafik med last	6 699	± 752	7 181	± 661
Yrkesmässig trafik utan last	2 441	± 420	2 669	± 368
Firmabilstrafik med last	1 126	± 474	1 103	± 283
Firmabilstrafik utan last	305	± 115	462	± 179
<b>Utrikes trafik</b>	<b>98</b>	<b>± 44</b>	<b>69</b>	<b>± 34</b>
<i>däruv</i>				
Med last	72	± 34	43	± 20
Utan last	27	± 17	25	± 18
<i>däruv</i>				
Från Sverige till utlandet	42	± 21	31	± 16
Från utlandet till Sverige	42	± 21	28	± 16
Cabotage	11	± 8	5	± 5
Tredjelandstrafik	3	± 3	5	± 7
<b>Körda kilometer i 1 000-tal km</b>	<b>858 494</b>	<b>± 55 072</b>	<b>953 466</b>	<b>± 64 393</b>
<b>Inrikes trafik</b>	<b>823 831</b>	<b>± 54 134</b>	<b>926 300</b>	<b>± 64 008</b>
<i>däruv</i>				
Yrkesmässig trafik med last	622 610	± 47 652	673 348	± 53 710
Yrkesmässig trafik utan last	124 393	± 15 449	155 413	± 19 393
Firmabilstrafik med last	61 877	± 18 447	75 515	± 23 863
Firmabilstrafik utan last	14 953	± 6 029	22 024	± 6 967
<b>Utrikes trafik</b>	<b>34 662</b>	<b>± 15 544</b>	<b>27 167</b>	<b>± 11 729</b>
<i>däruv</i>				
Med last	29 201	± 14 312	23 268	± 11 172
Utan last	5 461	± 3 282	3 898	± 1 976
<i>däruv</i>				
Från Sverige till utlandet	15 551	± 7 297	14 313	± 7 427
Från utlandet till Sverige	14 129	± 7 143	9 011	± 3 578
Cabotage	2 521	± 2 833	620	± 652
Tredjelandstrafik	2 461	± 3 246	3 223	± 5 236
<b>Lastad godsmängd i 1 000-tal ton</b>	<b>123 656</b>	<b>± 13 623</b>	<b>131 282</b>	<b>± 11 746</b>
<b>Inrikes trafik</b>	<b>122 596</b>	<b>± 13 636</b>	<b>130 439</b>	<b>± 11 750</b>
<i>däruv</i>				
Yrkesmässig trafik	112 240	± 13 429	116 332	± 11 407
Firmabilstrafik	10 355	± 3 384	14 107	± 4 126
<b>Utrikes trafik</b>	<b>1 060</b>	<b>± 457</b>	<b>843</b>	<b>± 499</b>
<i>däruv</i>				
Från Sverige till utlandet	506	± 235	624	± 471
Från utlandet till Sverige	431	± 227	184	± 86
Cabotage	93	± 90	24	± 48
Tredjelandstrafik	30	± 40	11	± 20
<b>Transportarbete i miljoner ton-km</b>	<b>11 907</b>	<b>± 1 029</b>	<b>12 904</b>	<b>± 1 156</b>
<b>Inrikes trafik</b>	<b>11 432</b>	<b>± 1 016</b>	<b>12 557</b>	<b>± 1 155</b>
<i>däruv</i>				
Yrkesmässig trafik	10 872	± 1 015	11 734	± 1 153
Firmabilstrafik	560	± 198	823	± 273
<b>Utrikes trafik</b>	<b>475</b>	<b>± 216</b>	<b>347</b>	<b>± 142</b>
<i>däruv</i>				
Från Sverige till utlandet	216	± 100	246	± 125
Från utlandet till Sverige	181	± 94	89	± 40
Cabotage	48	± 68	3	± 6
Tredjelandstrafik	30	± 47	9	± 16
<b>Farligt gods, i 1 000-tal ton</b>	<b>3 907</b>	<b>± 2 240</b>	<b>2 742</b>	<b>± 1 360</b>
<b>Farligt gods, i miljoner tonkm</b>	<b>525</b>	<b>± 271</b>	<b>520</b>	<b>± 263</b>

1) Signifikant förändring mot motsvarande kvartal föregående år. *Significant change compared to the corresponding quarter of the previous year.*

**Tabell 2. Inrikes godstransporter med svenska lastbilar. Lastade och lossade godsmängder efter destination respektive ursprung, fjärde kvartalet 2023 och 2022.**

Table 2. National road goods transport with Swedish registered lorries. Loaded and unloaded goods by county and metropolitan areas by destination and origin of the haulage respectively, fourth quarter 2023 and 2022.

Län	Kvartal 4 2023										Kvartal 4 2022									
	Lastad godsmängd, 1 000-tal ton					Lossad godsmängd, 1 000-tal ton					Lastad godsmängd, 1 000-tal ton					Lossad godsmängd, 1 000-tal ton				
	Totalt	95 % K.I.	Därav med destination (%)			Totalt	95 % K.I.	Därav med ursprung (%)			Totalt	95 % K.I.	Därav med destination (%)			Totalt	95 % K.I.	Därav med ursprung (%)		
			Inom egna länet/området	Till andra länen/områden				Inom egna länet/området	Från andra länen/områden	Inom egna länet/området			Till andra länen/områden		Inom egna länet/området			Från andra länen/områden		
<b>Totalt</b>	<b>122 596</b>	<b>±</b>	<b>13 636</b>	<b>73</b>	<b>27</b>	<b>122 596</b>	<b>±</b>	<b>13 636</b>	<b>73</b>	<b>27</b>	<b>130 439</b>	<b>±</b>	<b>11 750</b>	<b>73</b>	<b>27</b>	<b>130 439</b>	<b>±</b>	<b>11 750</b>	<b>73</b>	<b>27</b>
01 Stockholm	15 569	±	4 458	80	20	15 768	±	4 435	79	21	15 077	±	4 063	77	23	14 962	±	3 975	78	22
03 Uppsala	2 936	±	1 792	63	37	2 978	±	1 630	62	38	3 328	±	1 801	62	38	4 039	±	1 963	51	49
04 Södermanland	2 418	±	1 303	51	49	2 979	±	1 411	41	59	3 855	±	2 332	69	31	3 757	±	2 315	70	30
05 Östergötland	6 003	±	2 644	60	40	5 571	±	2 601	64	36	5 485	±	2 189	63	37	5 463	±	2 029	64	36
06 Jönköping	10 162	±	7 527	68	32	9 671	±	7 456	72	28	6 929	±	2 152	50	50	6 528	±	1 995	53	47
07 Kronoberg	3 450	±	3 050	78	22	3 764	±	3 069	72	28	3 795	±	3 629	83	17	3 843	±	3 646	82	18
08 Kalmar	2 378	±	1 230	56	44	2 541	±	1 144	53	47	3 126	±	2 034	84	16	3 526	±	2 149	74	26
09 Gotland	709	±	1 295	100	-	756	±	1 294	94	6	538	±	526	92	8	588	±	536	84	16
10 Blekinge	3 824 <sup>1</sup>	±	2 907	87	13	4 539 <sup>1</sup>	±	3 092	73	27	409	±	334	57	43	852	±	560	27	73
12 Skåne	14 642	±	4 092	74	26	13 506	±	3 922	80	20	17 738	±	5 430	78	22	16 987	±	5 305	81	19
13 Halland	4 769	±	3 052	79	21	5 145	±	3 071	73	27	4 417	±	1 718	60	40	5 112	±	2 071	52	48
14 Västra Götaland	16 433	±	4 178	77	23	15 782	±	4 077	80	20	20 365	±	4 089	78	22	19 696	±	3 991	81	19
17 Värmland	6 052	±	3 063	92	8	7 550	±	3 473	74	26	6 027	±	3 227	84	16	6 716	±	3 455	75	25
18 Örebro	5 036	±	2 298	52	48	4 506	±	1 807	59	41	8 386	±	3 739	65	35	7 533	±	3 496	72	28
19 Västmanland	5 384	±	3 135	54	46	4 675	±	3 004	62	38	2 994	±	1 864	37	63	2 322	±	1 307	48	52
20 Dalarna	4 208	±	1 692	46	54	3 702 <sup>1</sup>	±	1 401	52	48	5 953	±	2 271	76	24	6 661	±	2 368	68	32
21 Gävleborg	2 718 <sup>1</sup>	±	1 281	53	47	3 298	±	1 462	44	56	5 308	±	1 938	60	40	5 387	±	1 881	59	41
22 Västernorrland	2 672	±	1 731	70	30	2 693	±	1 652	69	31	2 446	±	1 434	85	15	2 675	±	1 456	78	22
23 Jämtland	3 899	±	2 119	81	19	3 506	±	1 997	90	10	4 475	±	2 647	83	17	4 026	±	2 610	92	8
24 Västerbotten	4 358	±	3 037	89	11	4 740	±	3 009	82	18	4 948	±	2 055	79	21	4 620	±	1 828	85	15
25 Norrbotten	4 977	±	2 391	90	10	4 925	±	2 398	91	9	4 839	±	2 071	84	16	5 144	±	2 120	79	21
<b>Storstadsområden</b>																				
<b>Totalt</b>	<b>29 340</b>	<b>±</b>	<b>5 843</b>	<b>79</b>	<b>21</b>	<b>28 565</b>	<b>±</b>	<b>5 691</b>	<b>79</b>	<b>21</b>	<b>31 661</b>	<b>±</b>	<b>6 028</b>	<b>79</b>	<b>21</b>	<b>31 390</b>	<b>±</b>	<b>5 963</b>	<b>79</b>	<b>21</b>
Stor-Stockholm <sup>2</sup>	15 569	±	4 458	80	20	15 768	±	4 435	79	21	15 077	±	4 063	77	23	14 962	±	3 975	78	22
Stor-Malmö <sup>2</sup>	5 484	±	2 573	79	21	4 694	±	2 166	80	20	6 241	±	3 423	79	21	6 458	±	3 482	80	20
Stor-Göteborg <sup>2</sup>	8 286	±	2 934	78	22	8 102	±	2 930	79	21	10 343	±	2 903	80	20	9 970	±	2 823	79	21

1) Signifikant förändring mot motsvarande kvartal föregående år. *Significant change compared to the corresponding quarter of the previous year.*

2) Se avsnitt Definitioner för definition av storstadsområden. *Definitions of city areas, see Definitions.*



**Tabell 3. Inrikes godstransporter med svenska lastbilar fördelat på varugrupper (NST2007). Antal transporter med last, körda kilometer med last, transporterad godsmängd och transportarbete, fjärde kvartalet 2023 och 2022.**

Table 3. National road goods transport with Swedish registered lorries by NST2007 division. Number of haulages, kilometres driven with goods, tonnes and tonne-kilometres, fourth quarter 2023 and 2022.

Kod Varugrupp		Kvartal 4 2023										Kvartal 4 2022									
		Antal transporter med last 1 000-tal		Körda kilometer med last 1 000-tal km		Transporterad godsmängd 1 000-tal ton		Transportarbete Miljoner ton-km		Antal transporter med last 1 000-tal		Körda kilometer med last 1 000-tal km		Transporterad godsmängd 1 000-tal ton		Transportarbete Miljoner ton-km					
		Totalt	95 % K.I.	Totalt	95 % K.I.	Totalt	95 % K.I.	Totalt	95 % K.I.	Totalt	95 % K.I.	Totalt	95 % K.I.	Totalt	95 % K.I.	Totalt	95 % K.I.				
<b>Totalt</b>		<b>7 826</b>	<b>± 859</b>	<b>684 486</b>	<b>± 48 780</b>	<b>122 596</b>	<b>± 13 636</b>	<b>11 432</b>	<b>± 1 016</b>	<b>8 284</b>	<b>± 688</b>	<b>748 863</b>	<b>± 55 978</b>	<b>130 439</b>	<b>± 11 750</b>	<b>12 557</b>	<b>± 1 155</b>				
01	Produkter från jordbruk, skogsbruk och fiske därav rundvirke	650	± 168	79 547	± 22 668	23 221	± 5 936	2 308	± 539	566	± 146	58 960	± 15 213	19 315	± 5 216	1 827	± 478				
		366	± 115	33 048	± 9 479	16 128	± 5 087	1 441	± 413	356	± 114	30 166	± 9 468	14 654	± 4 722	1 259	± 399				
02	Kol, råolja och naturgas	0	± 0	0	± 0	0	± 0	0	± 0	4	± 7	349	± 509	173	± 267	14	± 20				
03	Malm, andra produkter från utvinning därav jord, sten och sand	1 464	± 318	37 286 <sup>1</sup>	± 8 423	31 795 <sup>1</sup>	± 7 115	1 070	± 323	1 950	± 374	51 299	± 11 095	44 433	± 9 285	1 499	± 402				
		1 372 <sup>1</sup>	± 311	30 093 <sup>1</sup>	± 6 967	28 119 <sup>1</sup>	± 6 557	733 <sup>1</sup>	± 191	1 909	± 373	47 656	± 10 935	42 267	± 9 150	1 324	± 389				
04	Livsmedel, drycker och tobak	530	± 115	119 305	± 29 317	8 291	± 2 210	2 061	± 663	562	± 141	116 234	± 30 839	8 650	± 2 344	1 875	± 642				
05	Textil, beklädnadsvaror, läder och lädervaror	82 <sup>1</sup>	± 45	12 715	± 8 253	485	± 303	35	± 23	24	± 20	5 399	± 6 513	189	± 176	24	± 21				
06	Trä och varor av trä och kork (exkl.möbler), massa, papper och pappersvaror, trycksaker därav sågade, hyvlade trävaror därav flis, trä-/sågavfall därav papper, papp och varor därav	402	± 149	33 637	± 10 225	9 919	± 5 094	714	± 246	415	± 126	40 986	± 11 137	10 121	± 4 087	975	± 344				
		79	± 43	11 238	± 6 843	1 229	± 811	232	± 130	83	± 44	10 891	± 5 152	1 905	± 1 251	276	± 150				
		175	± 106	10 095	± 5 435	6 514	± 4 394	300	± 170	133	± 67	11 461	± 6 157	4 200	± 2 426	372	± 224				
		56	± 42	6 501	± 3 760	1 314	± 1 755	77	± 53	81	± 71	7 187	± 4 356	1 783	± 2 557	106	± 78				
07	Stenkols- och raffinerade petroleumprodukter därav raffinerade petroleumprodukter	144	± 62	13 964	± 7 367	5 565	± 2 784	402	± 215	112	± 50	12 406	± 6 096	2 907	± 1 247	300	± 147				
		144	± 62	13 964	± 7 367	5 565	± 2 784	402	± 215	108	± 49	11 486	± 5 831	2 888	± 1 246	296	± 147				
08	Kemikalier, kemiska produkter, konstfibrer, gummi- och plastvaror samt kärnbränsle	68	± 38	10 152	± 6 170	1 592	± 1 019	267	± 180	81	± 40	19 342	± 9 823	2 014	± 1 267	488	± 284				
09	Andra icke-metalliska mineraliska produkter	297	± 86	19 235	± 6 050	5 171	± 1 570	397	± 144	421	± 142	29 552	± 9 622	7 679	± 2 455	656	± 225				
10	Metallvaror exkl. maskiner och utrustning	291	± 206	30 670	± 11 443	4 210	± 2 539	494	± 222	189	± 61	27 721	± 9 824	3 577	± 1 382	528	± 199				
11	Maskiner och instrument	178	± 56	18 040	± 5 917	2 394	± 816	285	± 110	212	± 76	22 892	± 7 846	2 618	± 916	312	± 126				
12	Transportutrustning	78	± 70	14 844	± 10 676	1 598	± 1 715	161	± 107	101	± 92	10 728	± 9 187	1 318	± 1 362	111	± 94				
13	Möbler och andra tillverkade varor	41	± 30	4 362	± 3 575	270	± 219	25	± 25	31	± 38	3 043	± 2 572	312	± 456	22	± 20				
14	Hushållsavfall, annat avfall och returråvara	760	± 280	44 755	± 13 128	6 684	± 2 070	535	± 240	546	± 167	35 231	± 12 440	5 846	± 1 746	410	± 168				
15	Post och paket	117 <sup>1</sup>	± 73	16 671	± 10 685	851 <sup>1</sup>	± 579	118 <sup>1</sup>	± 100	284	± 148	35 523	± 19 378	3 070	± 1 694	372	± 196				
16	Utrustning och material som används vid varutransporter	1 648	± 388	72 682	± 13 502	5 556	± 1 627	402	± 143	1 541	± 278	67 421	± 12 573	4 555	± 991	326	± 121				
17	Flyttgods, fordon för reparation	46	± 33	5 196	± 4 963	411	± 310	91	± 90	83	± 113	6 436	± 5 256	667	± 942	35	± 28				
18	Styckegods och samlastat gods	838	± 292	132 933 <sup>1</sup>	± 25 315	12 344	± 7 502	1 798	± 447	930	± 206	186 062	± 34 741	10 357	± 1 886	2 559	± 633				
19	Oidentifierbart gods	23 <sup>1</sup>	± 17	3 858	± 2 837	365	± 276	62	± 46	76	± 48	7 990	± 4 166	1 033	± 620	115	± 60				
20	Andra varor, ej tidigare specificerade	167	± 86	14 635	± 7 233	1 874	± 1 008	206	± 119	159	± 79	11 287	± 5 763	1 603	± 1 059	110	± 63				

1) Signifikant förändring mot motsvarande kvartal föregående år. Significant change compared to the corresponding quarter of the previous year.

## Transporternas utveckling - lastbilstrafik

Totalt, både inrikes- och utrikestrafik

Lastbilstrafik 2023										
Antal transporter i 1000-tal, totalt										
	Kvartal 1, metod		Kvartal 2, metod		Kvartal 3, metod		Kvartal 4, metod		Totalt, metod	
	Gammal	Ny	Gammal	Ny	Gammal	Ny	Gammal	Ny	Gammal	Ny
2013	6 552	8 226	7 524	9 679	6 681	9 919	7 093	8 979	27 850	36 804
2014	6 193	8 268	7 350	10 077	6 197	9 946	7 053	9 650	26 793	37 940
2015		8 553		10 120		9 489		10 839		39 000
2016		9 592		11 385		8 465		10 177		39 619
2017		9 829		11 076		9 805		10 909		41 619
2018		11 316		11 275		11 273		11 584		45 447
2019		10 028		11 724		10 506		10 297		42 555
2020		9 992		11 397		10 256		10 946		42 591
2021		10 174		11 956		10 792		11 101		44 023
2022		10 384		11 190		9 909		11 484		42 966
2023		10 203		10 596		9 101		10 670		40 569
Körda kilometer i 1000-tal km, totalt										
	Kvartal 1, metod		Kvartal 2, metod		Kvartal 3, metod		Kvartal 4, metod		Totalt, metod	
	Gammal	Ny	Gammal	Ny	Gammal	Ny	Gammal	Ny	Gammal	Ny
2013	601 332	736 734	649 569	809 163	558 923	785 943	607 887	728 186	2 417 711	3 060 026
2014	533 082	684 386	608 272	781 062	549 603	811 835	585 095	754 149	2 276 051	3 031 433
2015		674 197		833 280		746 698		788 976		3 043 152
2016		718 171		828 836		749 066		736 151		3 032 225
2017		722 973		856 949		717 188		773 984		3 071 095
2018		779 422		835 580		737 334		787 533		3 139 869
2019		777 854		780 346		779 707		782 666		3 120 574
2020		770 391		825 129		751 006		769 391		3 115 916
2021		779 739		855 063		853 812		864 487		3 353 102
2022		886 503		906 701		802 557		953 466		3 549 227
2023		825 176		813 272		785 384		858 494		3 282 326

Anmärkning: värden i kursiv stil är omräknade och utgör inte officiell statistik, läs mer under *Kort om statistiken*.

## Transporternas utveckling - lastbilstrafik

Totalt, både inrikes- och utrikestrafik

Lastbilstrafik 2023										
Lastad godsmängd i 1000-tal ton, totalt										
	Kvartal 1, metod		Kvartal 2, metod		Kvartal 3, metod		Kvartal 4, metod		Totalt, metod	
	Gammal	Ny	Gammal	Ny	Gammal	Ny	Gammal	Ny	Gammal	Ny
2013	68 959	86 343	70 857	90 406	68 599	102 076	72 715	90 896	281 129	369 721
2014	62 306	83 026	76 310	103 111	65 499	104 314	68 197	90 749	272 311	381 200
2015		94 049		108 602		100 979		119 235		422 865
2016		106 749		123 852		93 135		109 732		433 468
2017		107 458		126 133		103 390		118 471		455 452
2018		121 383		123 344		113 818		122 737		481 282
2019		110 555		121 028		112 636		105 111		449 329
2020		114 452		127 664		106 608		126 477		475 200
2021		109 055		125 753		132 611		125 045		492 464
2022		114 695		118 751		112 241		131 282		476 969
2023		108 664		114 042		100 140		123 656		446 501
Transportarbete i miljoner tonkm, totalt										
	Kvartal 1, metod		Kvartal 2, metod		Kvartal 3, metod		Kvartal 4, metod		Totalt, metod	
	Gammal	Ny	Gammal	Ny	Gammal	Ny	Gammal	Ny	Gammal	Ny
2013	8 404	10 231	8 649	10 661	7 893	11 102	8 576	10 097	33 521	42 090
2014	7 208	9 232	8 535	10 751	8 265	12 024	7 980	9 949	31 987	41 956
2015		9 402		11 291		10 064		10 741		41 498
2016		10 172		11 676		10 095		10 743		42 685
2017		9 989		12 185		9 249		10 425		41 848
2018		10 154		11 613		10 405		11 302		43 474
2019		11 057		10 972		10 763		9 809		42 601
2020		10 671		11 320		10 012		11 180		43 183
2021		10 978		11 808		12 663		12 032		47 481
2022		11 849		12 245		10 872		12 904		47 870
2023		10 841		10 283		9 342		11 907		42 373

Anmärkning: värden i kursiv stil är omräknade och utgör inte officiell statistik, läs mer under *Kort om statistiken*.

## Transporternas utveckling - lastbilstrafik

### Inrikestrafik

Lastbilstrafik 2023										
Antal transporter i 1000-tal, inrikestrafik										
	Kvartal 1, metod		Kvartal 2, metod		Kvartal 3, metod		Kvartal 4, metod		Totalt, metod	
	Gammal	Ny	Gammal	Ny	Gammal	Ny	Gammal	Ny	Gammal	Ny
2013	6 444	8 093	7 407	9 535	6 605	9 816	7 007	8 874	27 464	36 318
2014	6 101	8 152	7 260	9 966	6 110	9 815	6 966	9 536	26 437	37 470
2015		8 384		9 996		9 381		10 739		38 501
2016		9 477		11 249		8 319		10 095		39 141
2017		9 705		10 968		9 680		10 777		41 129
2018		11 215		11 178		11 174		11 437		45 004
2019		9 942		11 635		10 410		10 165		42 152
2020		9 863		11 300		10 172		10 876		42 211
2021		10 068		11 852		10 663		10 986		43 570
2022		10 241		11 099		9 795		11 415		42 550
2023		10 076		10 522		9 024		10 572		40 194
Körda kilometer i 1000-tal km, inrikestrafik										
	Kvartal 1, metod		Kvartal 2, metod		Kvartal 3, metod		Kvartal 4, metod		Totalt, metod	
	Gammal	Ny	Gammal	Ny	Gammal	Ny	Gammal	Ny	Gammal	Ny
2013	550 962	676 072	597 673	746 678	519 021	732 404	564 176	675 175	2 231 833	2 830 329
2014	492 577	634 262	561 562	724 041	508 836	753 186	547 257	707 009	2 110 233	2 818 499
2015		606 106		768 652		685 238		739 740		2 799 737
2016		658 740		767 538		684 471		698 932		2 809 680
2017		663 242		806 405		665 191		707 142		2 841 980
2018		733 736		789 370		691 689		743 114		2 957 908
2019		736 140		745 629		740 242		722 778		2 944 789
2020		724 105		784 678		706 372		733 330		2 948 485
2021		734 149		807 907		798 679		814 759		3 155 493
2022		835 489		871 879		761 202		926 300		3 394 870
2023		771 461		773 613		741 577		823 831		3 110 483

Anmärkning: värden i kursiv stil är omräknade och utgör inte officiell statistik, läs mer under *Kort om statistiken*.

## Transporternas utveckling - lastbilstrafik

### Inrikestrafik

Lastbilstrafik 2023										
Lastad godsmängd i 1000-tal ton, inrikestrafik										
	Kvartal 1, metod		Kvartal 2, metod		Kvartal 3, metod		Kvartal 4, metod		Totalt, metod	
	Gammal	Ny	Gammal	Ny	Gammal	Ny	Gammal	Ny	Gammal	Ny
2013	67 595	84 677	69 396	88 632	67 596	100 724	71 662	89 604	276 249	363 637
2014	61 154	81 592	75 094	101 602	64 366	102 602	67 166	89 397	267 780	375 192
2015		92 002		106 860		99 724		118 047		416 633
2016		105 135		121 988		91 151		108 621		426 895
2017		105 989		124 571		102 018		116 812		449 390
2018		120 157		122 241		112 090		120 719		475 207
2019		109 487		119 746		111 529		103 431		444 192
2020		112 821		126 404		105 333		125 534		470 092
2021		107 897		124 496		131 147		123 423		486 963
2022		113 017		117 615		110 494		130 439		471 565
2023		107 366		113 121		99 096		122 596		442 178
Transportarbete i miljoner tonkm, inrikestrafik										
	Kvartal 1, metod		Kvartal 2, metod		Kvartal 3, metod		Kvartal 4, metod		Totalt, metod	
	Gammal	Ny	Gammal	Ny	Gammal	Ny	Gammal	Ny	Gammal	Ny
2013	7 650	9 321	7 855	9 712	7 255	10 258	7 948	9 338	30 708	38 629
2014	6 644	8 539	7 848	9 910	7 626	11 097	7 430	9 261	29 548	38 808
2015		8 563		10 288		9 179		10 073		38 102
2016		9 196		10 830		9 104		10 143		39 273
2017		9 198		11 357		8 539		9 460		38 553
2018		9 419		11 048		9 543		10 649		40 658
2019		10 479		10 449		10 251		8 929		40 108
2020		10 005		10 726		9 314		10 666		40 710
2021		10 377		11 192		11 919		11 286		44 773
2022		11 205		11 710		10 291		12 557		45 764
2023		10 251		9 791		8 796		11 432		40 270

Anmärkning: värden i kursiv stil är omräknade och utgör inte officiell statistik, läs mer under *Kort om statistiken*.

## Transporternas utveckling - lastbilstrafik

### Utrikestrafik

<b>Lastbilstrafik 2023</b>										
Antal transporter i 1000-tal, utrikestrafik										
	Kvartal 1, metod		Kvartal 2, metod		Kvartal 3, metod		Kvartal 4, metod		Totalt, metod	
	Gammal	Ny	Gammal	Ny	Gammal	Ny	Gammal	Ny	Gammal	Ny
2013	107	133	117	144	76	103	86	106	386	486
2014	92	115	90	111	88	131	87	114	356	471
2015		169		124		108		99		500
2016		115		136		146		82		479
2017		125		108		125		133		491
2018		101		97		98		147		444
2019		85		90		95		133		403
2020		130		96		84		70		381
2021		106		105		128		114		453
2022		143		90		114		69		416
2023		127		74		77		98		375
Körda kilometer i 1000-tal km, utrikestrafik										
	Kvartal 1, metod		Kvartal 2, metod		Kvartal 3, metod		Kvartal 4, metod		Totalt, metod	
	Gammal	Ny	Gammal	Ny	Gammal	Ny	Gammal	Ny	Gammal	Ny
2013	50 370	60 662	51 896	62 486	39 901	53 539	43 711	53 011	185 878	229 698
2014	40 504	50 124	46 710	57 022	40 766	58 649	37 838	47 140	165 818	212 934
2015		68 091		64 628		61 460		49 236		243 415
2016		59 431		61 298		64 595		37 220		222 545
2017		59 731		50 544		51 997		66 842		229 114
2018		45 687		46 210		45 645		44 419		181 961
2019		41 714		34 717		39 465		59 888		175 785
2020		46 286		40 451		44 633		36 061		167 431
2021		45 590		47 156		55 134		49 729		197 608
2022		51 014		34 822		41 355		27 167		154 358
2023		53 715		39 659		43 807		34 662		171 843

Anmärkning: värden i kursiv stil är omräknade och utgör inte officiell statistik, läs mer under *Kort om statistiken*.

## Transporternas utveckling - lastbilstrafik

### Utrikestrafik

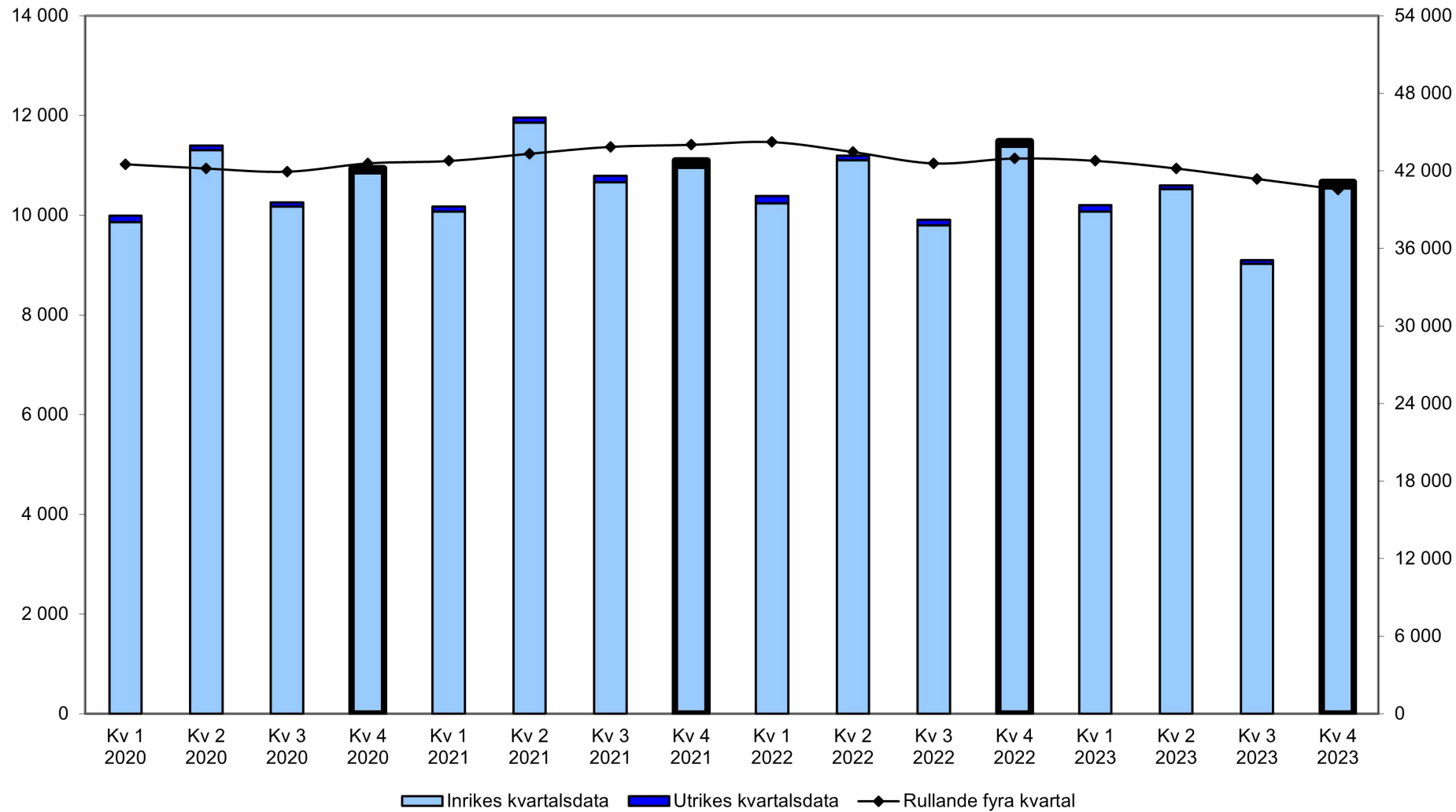
<b>Lastbilstrafik 2023</b>										
Lastad godsmängd i 1000-tal ton, utrikestrafik										
	Kvartal 1, metod		Kvartal 2, metod		Kvartal 3, metod		Kvartal 4, metod		Totalt, metod	
	Gammal	Ny	Gammal	Ny	Gammal	Ny	Gammal	Ny	Gammal	Ny
2013	1 364	1 666	1 461	1 774	1 003	1 351	1 053	1 292	4 881	6 084
2014	1 152	1 435	1 216	1 509	1 132	1 712	1 031	1 352	4 531	6 007
2015		2 047		1 742		1 255		1 187		6 231
2016		1 614		1 864		1 984		1 110		6 573
2017		1 469		1 563		1 372		1 659		6 062
2018		1 226		1 103		1 728		2 019		6 076
2019		1 068		1 281		1 107		1 681		5 137
2020		1 630		1 260		1 276		943		5 108
2021		1 158		1 257		1 463		1 623		5 501
2022		1 678		1 136		1 747		843		5 404
2023		1 298		921		1 044		1 060		4 323
Transportarbete i miljoner tonkm, utrikestrafik										
	Kvartal 1, metod		Kvartal 2, metod		Kvartal 3, metod		Kvartal 4, metod		Totalt, metod	
	Gammal	Ny	Gammal	Ny	Gammal	Ny	Gammal	Ny	Gammal	Ny
2013	754	910	794	949	638	844	628	759	2 814	3 461
2014	564	694	686	840	639	926	550	688	2 439	3 148
2015		839		1 004		886		668		3 396
2016		975		846		991		600		3 413
2017		791		828		710		965		3 295
2018		735		565		862		653		2 816
2019		578		523		512		880		2 492
2020		666		594		698		514		2 473
2021		601		617		745		746		2 708
2022		644		535		581		347		2 106
2023		590		492		546		475		2 103

Anmärkning: värden i kursiv stil är omräknade och utgör inte officiell statistik, läs mer under *Kort om statistiken*.

Antal transporter  
(1 000-tal)

Antal transporter (1 000-tal) under fyra år  
Number of transports (in 1,000) in four years

Rullande fyra kvartal  
(1 000-tal)

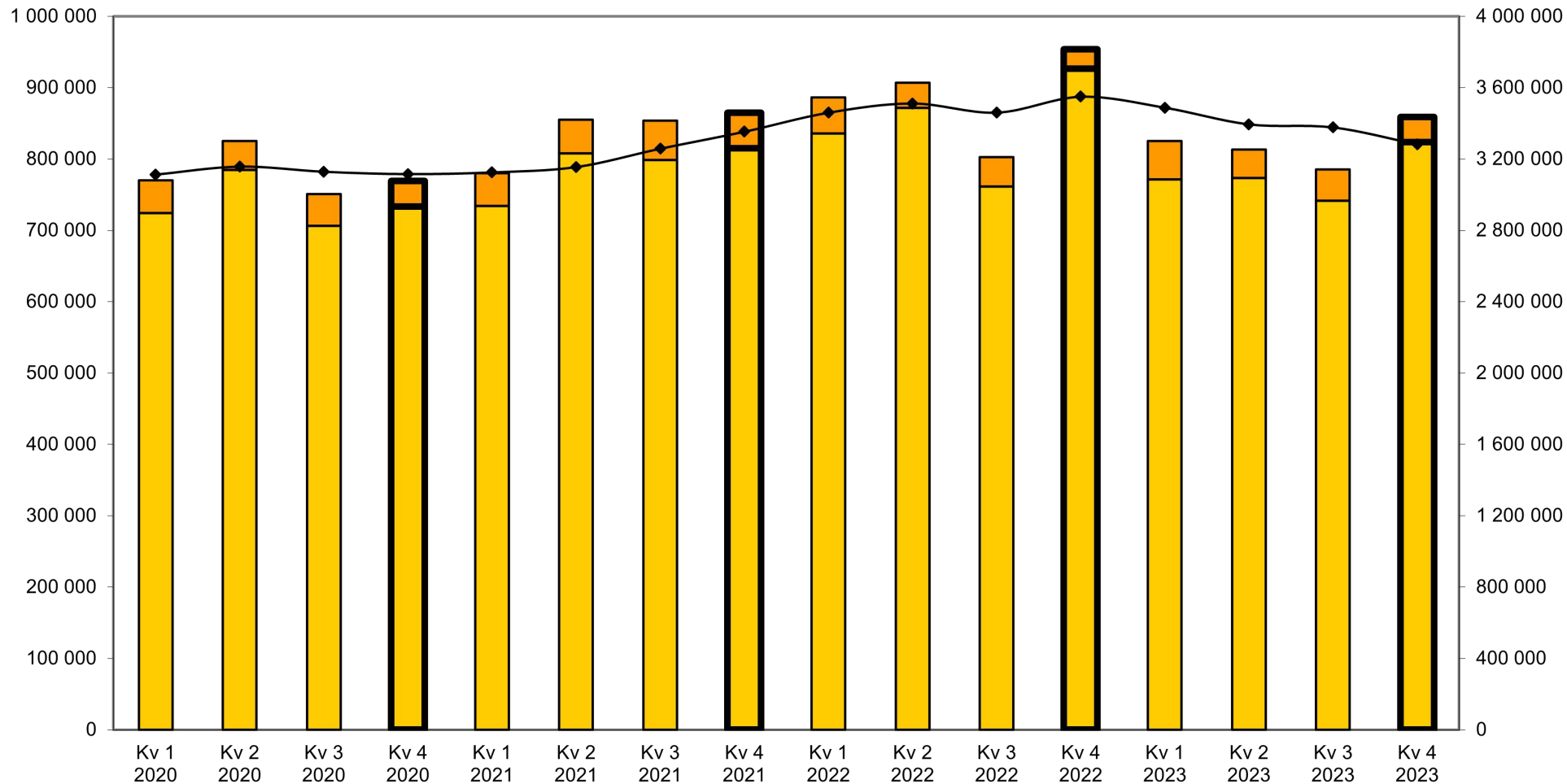


Inrikes kvartalsdata Utrikes kvartalsdata Rullande fyra kvartal

Körda kilometer  
(1 000-tal km)

### Körda kilometer (1 000-tal km) under fyra år Kilometers driven (1,000 km) in four years

Rullande fyra kvartal  
(1 000-tal km)

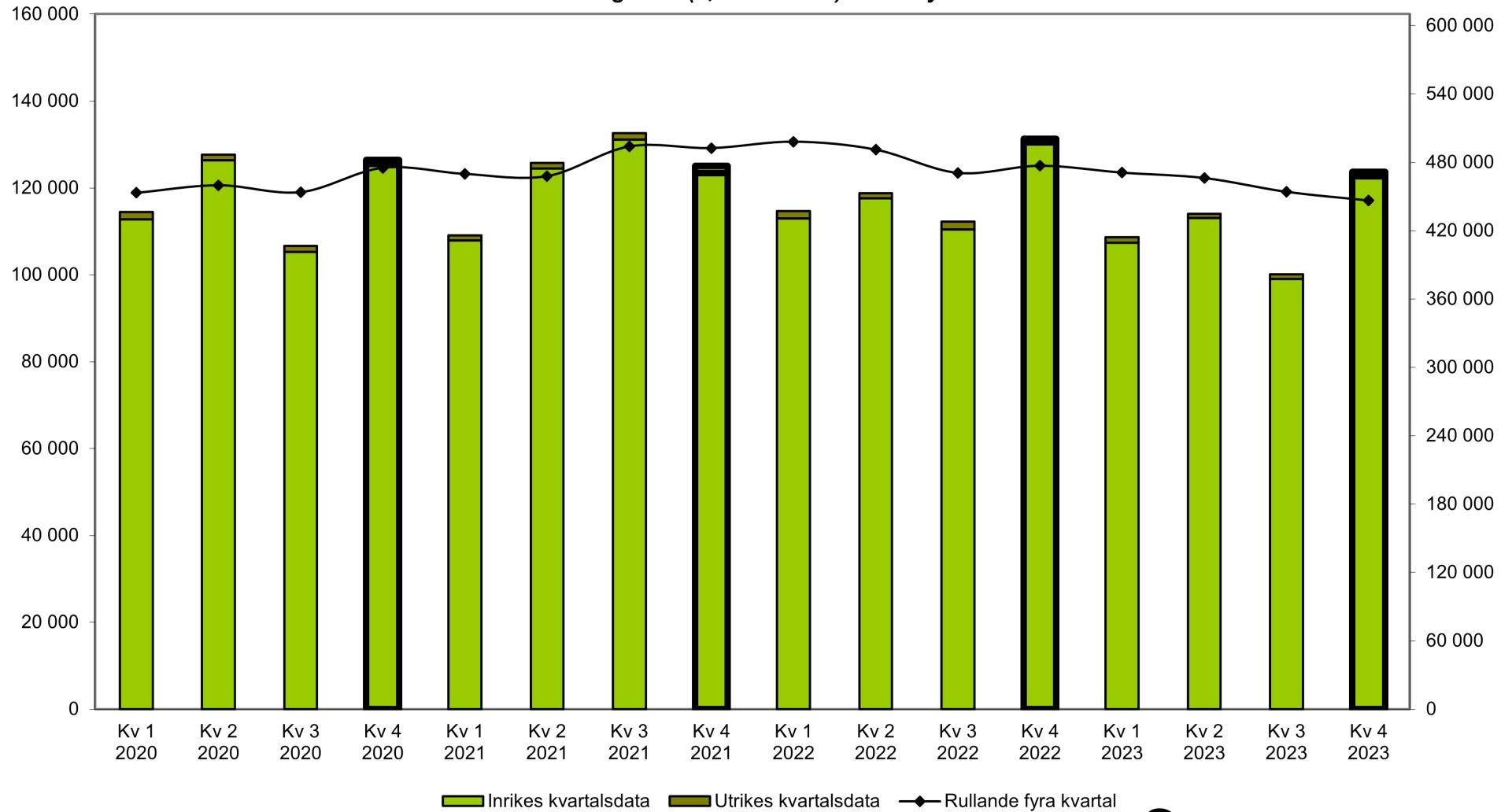


Inrikes kvartalsdata Utrikes kvartalsdata Rullande fyra kvartal

**Lastad godsmängd**  
(1 000-tal ton)

**Lastad godsmängd (1 000-tals ton) under fyra år**  
**Loaded goods (1,000 tonnes) in four years**

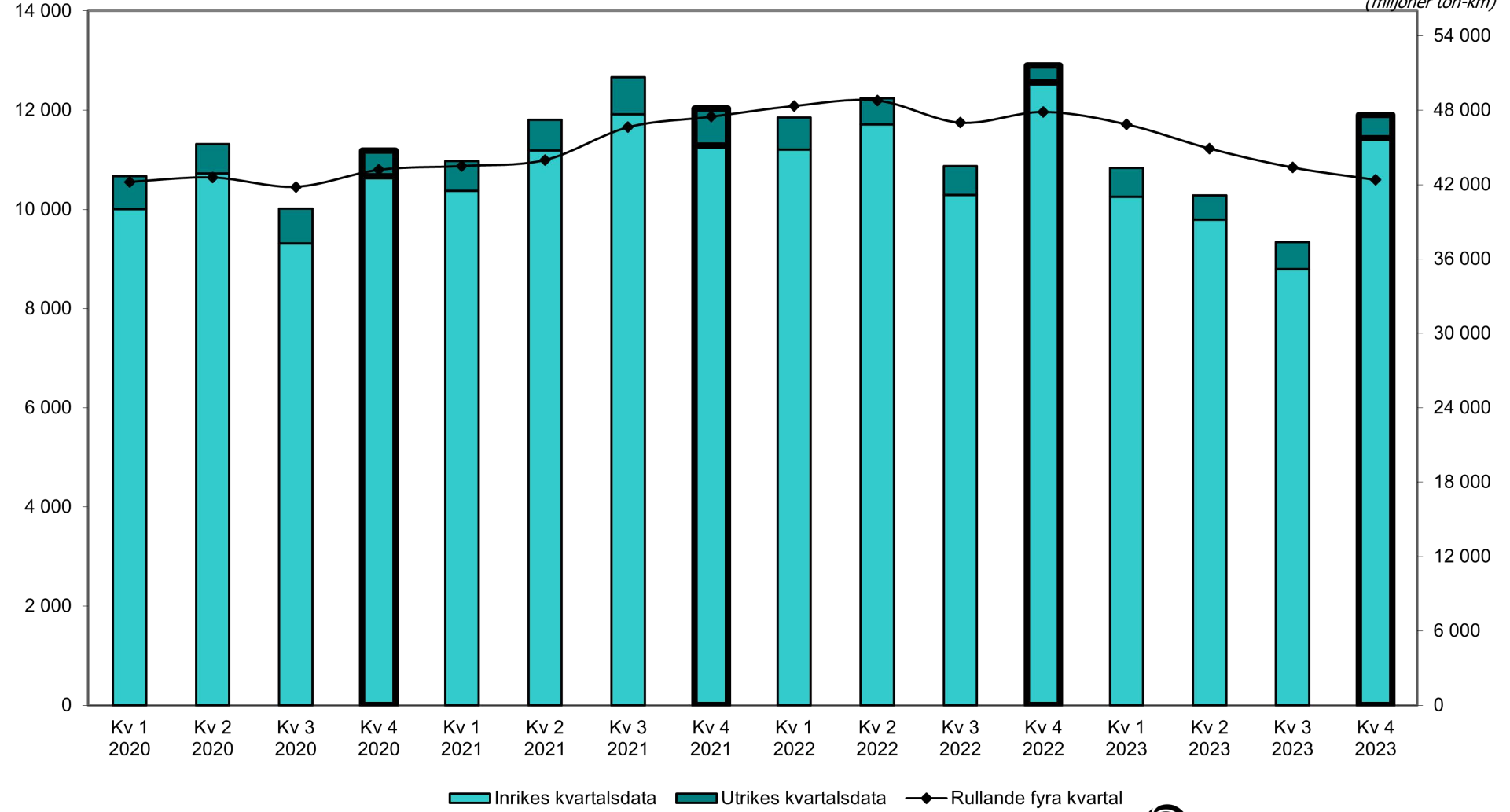
**Rullande fyra kvartal**  
(1 000-tal ton)



**Transportarbete**  
(miljoner ton-km)

### Transportarbete (miljoner ton-km) under fyra år Transport performance (million tonne-km) in four years

**Rullande fyra kvartal**  
(miljoner ton-km)



Inrikes kvartalsdata   Utrikes kvartalsdata   Rullande fyra kvartal



**Utrikes transportarbete**  
(miljoner ton-km)

**Utrikes transportarbete (miljoner ton-km) under fyra år**  
**Foreign transport performance (million tonne-km) in four years**

