



Järnvägstransporter 2024 kvartal 2

Railway transport 2024 quarter 2

Publiceringsdatum: 2024-09-13 / Date of publication: September 13, 2024

Kontaktpersoner Trafikanalys: / Contact persons:

Anders Jäder
[tel: 010-414 42 30](tel:010-4144230), [e-post: anders.jader@trafa.se](mailto:anders.jader@trafa.se)

Fredrik Söderbaum
[tel: 010-414 42 23](tel:010-4144223), [e-post: fredrik.soderbaum@trafa.se](mailto:fredrik.soderbaum@trafa.se)

Kvartalsuppgifter distribueras: under juni för första kvartalet
under september för andra kvartalet
under december för tredje kvartalet
under mars för fjärde kvartalet

Kvartalsuppgifter revideras (markeras med r): under september för första kvartalet
under december för första och andra kvartalet
under mars nästkommande år för första, andra och tredje kvartalet
under juni nästkommande år för alla fyra kvartal

Preliminära uppgifter för samtliga fyra kvartal fastställs till slutlig statistik vid samma tidpunkt som årsstatistiken fastställs.
Årsstatistiken fastställs: under juni nästkommande år

Innehållsförteckning / Contents

Innehåll	Contents
Kort om statistiken	The Statistics in Brief
Definitioner	Definitions
Teckenförklaring	Legends
Tabell 1. <u>Persontransporter på järnväg, resor och transportarbete, kvartal.</u>	Table 1. <u>Passenger transport by railways, journeys and transport performance, quarterly data.</u>
Tabell 2. <u>Godstransporter på järnväg, transporterad godsmängd och transportarbete, kvartal.</u>	Table 2. <u>Goods transport by railway, tonnes carried and transport performance, quarterly data.</u>
Tabell 3. <u>Godstransporter på järnväg, transporterad godsmängd och transportarbete, exklusive malm på malmbanan, kvartal.</u>	Table 3. <u>Goods transport by railway, tonnes carried and transport performance, excluding ore on the Ore Railway, quarterly data.</u>
Tabell 4. <u>Godstransporter på järnväg, inrikes, transporterad godsmängd och transportarbete, kvartal.</u>	Table 4. <u>Goods transport by railway, domestic consignments, tonnes carried and transport performance, quarterly data.</u>
Tabell 5. <u>Godstransporter på järnväg, utrikes, transporterad godsmängd och transportarbete, kvartal.</u>	Table 5. <u>Goods transport by railway, cross-border consignments, tonnes carried and transport performance, quarterly data.</u>
Tabell 6. <u>Godstransporter på järnväg, inrikes, transporterad godsmängd och transportarbete, exklusive malm på malmbanan, kvartal.</u>	Table 6. <u>Goods transport by railway, domestic consignments, tonnes carried and transport performance, excluding ore on the Ore Railway, quarterly data.</u>
Tabell 7. <u>Godstransporter på järnväg, utrikes, transporterad godsmängd och transportarbete, exklusive malm på malmbanan, kvartal.</u>	Table 7. <u>Goods transport by railway, cross-border consignments, tonnes carried and transport performance, excluding ore on the Ore Railway, quarterly data.</u>
Tabell 8. <u>Person- och godstrafik på järnväg, tågkilometer, kvartal.</u>	Table 8. <u>Passenger and freight train traffic by railways, train-kilometres, quarterly data.</u>
Figur 1. <u>Persontransporter på järnväg, resor.</u>	Figure 1. <u>Passenger transport by railway, journeys.</u>
Figur 2. <u>Persontransporter på järnväg, transportarbete.</u>	Figure 2. <u>Passenger transport by railway, transport performance.</u>
Figur 3. <u>Godstransporter på järnväg, transporterad godsmängd.</u>	Figure 3. <u>Goods transport by railway, tonnes carried.</u>
Figur 4. <u>Godstransporter på järnväg, transportarbete.</u>	Figure 4. <u>Goods transport by railway, transport performance.</u>

Kort om statistiken/The Statistics in Brief

Statistikens ändamål och innehåll

Ändamålet med statistiken är att visa en aktuell men preliminär bild av person- och godstransporterna på järnväg i Sverige. Statistiken redovisas kvartalsvis och kompletterar den årsvisa järnvägsstatistiken som ingår i Trafikanalys publikation *Bantrafik*.

I statistikens innehåll finns uppgifter om resor, godsmängd och transportarbete mätt i personkilometer respektive tonkilometer. Även statistik om tågkilometer presenteras.

Statistikens framställning

Underlaget till statistiken samlas in huvudsakligen från svenska och utländska tågoperatörer som bedrivit kommersiell person- och/eller godstrafik på järnväg i Sverige, samt från de regionala kollektivtrafikmyndigheterna. Operatörer som bedrivit museitrafik utan betydelse för transportsystemet är undantagna. Det är en totalundersökning av den kommersiella trafiken i Sverige under respektive kvartal.

Det är Trafikverkets förteckningar över järnvägsföretag med beviljade tåglägen som används för att identifiera vilka som ska lämna uppgifter till statistiken. Uppgiftsinsamlingen sker främst via elektroniska frågeformulär.

Statistikens kvalitet

Statistikens tillförlitlighet påverkas i hög grad av uppgiftslämnarnas förmåga och metoder att mäta undersökningsvariablerna. Detta kan skilja sig åt mellan uppgiftslämnarna, särskilt om resande och personkilometer.

Det förekommer även osäkerhet kring hur många resenärer som under en resa byter mellan flera tåg. En resenär kan därför i vissa fall räknas flera gånger under samma resa. Detta gäller i första hand kortväga resor där periodkort ofta används.

Delar av underlaget om godstransporter är ofullständigt för kvartal 1-2 2024. I de fall där det varit möjligt har det underlag som saknats estimerats. Fortsatt saknas fullständiga uppgifter om tonkilometer av internationella godstransporter. En uppskattning är att bortfallet kan ligga i storleksordningen upp till två procent av det totala transportarbetet. På grund av det bör statistiken betraktas som osäker och jämförelser mellan kvartalen och med tidigare år göras med varsamhet.

Purpose and content of the statistics

The purpose of the statistics is to provide a current but preliminary picture of passenger and goods transport by railway in Sweden. The statistics are presented quarterly and supplement the annual railway statistics included in the Transport Analysis publication *Bantrafik* [Rail Traffic].

The statistics contains information about number of journeys, volumes of goods, and transport performance measured as passenger-kilometres and tonne-kilometres. Statistics on train-kilometres are presented as well.

Generating the statistics

The basis of the statistics is gathered mainly from Swedish and foreign train operators engaged in commercial passenger and/or goods traffic by railway in Sweden, and from the regional public transport authorities. Railway museum operators are exempted. It is a total survey of all commercial train traffic in Sweden during the relevant quarter.

The Swedish Transport Administration's lists of railway companies with granted train routes are used to identify who is to provide information for the statistics. The data are gathered via electronic questionnaires.

Statistical quality

The reliability of the statistics is greatly affected by the respondents' ability and their methods used to measure the survey variables. This may differ between respondents, particularly regarding passengers and passenger-kilometres.

There is also uncertainty as to how many passengers switch trains during a journey. A passenger may thus, in certain cases, be counted more than once during the same journey. This applies mainly to short trips during which travel passes are often used.

Parts of the documentation concerning goods transport are incomplete for the first two quarters of 2024. The missing data have been estimated where possible. Complete data regarding tonne-kilometres for international goods transport are lacking. The estimated missing portion may be up to approximately 2 % of the total transport performance. For this reason, the statistics should be viewed as uncertain, and comparisons between quarters and with previous years should be made with caution.

Definitioner

Järnvägstransport	Förflyttning av gods eller passagerare med hjälp av järnvägsfordon i ett bestämt järnvägsnät. Statistiken omfattar kommersiella transporter, som företagen uppbär intäkter för, på Trafikverkets järnvägsanläggningar, Arlandabanan, Inlandsbanan, Roslagsbanan och Saltsjöbanan. Tjänstetransporter som järnvägsföretag utför för att uppfylla sina interna krav samt museiverksamhet ingår inte.
Resor	En resa sträcker sig mellan platsen där passageraren stiger på ett järnvägsfordon till den plats där passageraren stiger av ett järnvägsfordon för att byta färdmedel eller för att resan avslutats. Byte mellan järnvägsfordon räknas inte som en av- och påstigning, en resa kan alltså bestå av flera delresor. En delresa sträcker sig mellan platsen där passageraren stiger på ett järnvägsfordon till platsen passageraren stiger av samma järnvägsfordon (i viss annan statistik kallas delresa för påstigande).
Godsmängd	Som godsmängd räknas godsvikten inklusive vikten av eventuell inpackning och lastpallar samt taravikten (tomvikt) av containrar, växelflak och semitrailers. Godsmängden i ton kallas i vissa andra sammanhang för nettoton. Den last som redovisas är den verkliga fraktdebiterade vikten av det gods, inklusive lastbärare, som transporteras kommersiellt på svenska banor.
Persontransportarbete	För persontrafik beräknas transportarbetet som antalet resor gånger hela den transporterade sträckan i kilometer. Enheten för persontransportarbetet är personkilometer, som motsvarar transport av en person i en kilometer. Personkilometer på utländsk sträcka ingår inte.
Godstransportarbete	För godstrafik beräknas transportarbetet som godsmängden gånger hela den transporterade sträckan i kilometer. Enheten för godstransportarbetet är tonkilometer, som motsvarar transport av ett ton i en kilometer. Tonkilometer på utländsk sträcka ingår inte.
Tågkilometer	För person- och godstrafik beräknas tågkilometer som summan av alla tågs körda sträckor i kilometer. En tågkilometer motsvarar ett tåg som framförts en kilometer. Tågkilometer på utländsk sträcka ingår inte.
Malm på malmbanan	I tabellerna och figurerna för godstransporter redovisas godsmängd och transportarbete med och utan LKAB Malmtrafik AB:s samtliga godstransporter på malmbanan, även om tabell- och figurrubrikerna bara talar om malmtransporter. Utöver LKAB Malmtrafik AB transporterar även andra företag mindre mängder malm. Dessa transporter ingår ej i redovisningsgruppen <i>malm på malmbanan</i> .
Transit	Med transit avses järnvägstransporter med både start- och målpunkt utanför Sverige men som under någon del går innanför Sveriges gränser. Redovisas under utrikes.
Inrikes	Med inrikes avses järnvägstransporter med start- och målpunkt i Sverige.
Utrikes	Med utrikes avses dels järnvägstransporter med antingen start- eller målpunkt utanför Sverige, dels transit. Transportarbete av utrikestransporter beräknas bara för den del av transporten som utförs i Sverige.
Rullande fyra kvartal	Summan av de fyra senaste kvartalen.

Summeringar stämmer inte alltid exakt med delposterna. Detta beror på avrundningar i delposterna.

Definitions

Railway transport	The movement of freight or passengers using railway vehicles on a defined railway network. The statistics cover commercial transport for which companies collect revenue, on Swedish Transport Administration railway facilities, the Arlanda Line, the Inland Line, the Roslagsbanan Line and the Saltsjöbanan Line. Museum activities and service transport performed by railway undertakings in order to meet their internal requirements are not included.
Journeys	A journey extends from the location where the passenger boards a railway vehicle to the location where the passenger alights a railway vehicle to change the mode of transport or end the journey. Switching between railway vehicles is not counted as boarding and alighting, so a journey may comprise a number of partial journeys. A partial journey extends from the location where the passenger boards a railway vehicle to the location where the passenger alights that same railway vehicle (some other statistics refer to this partial journey as “boarding”).
Goods transport	The goods transport volume is deemed to include the weight of freight including the weight of any packaging and pallets and the tare weight (empty weight) of containers, swap bodies and semitrailers. The goods in tonnes carried is referred to as net tonnes in some other contexts. The load indicated is the actual invoiced weight of the freight, including load carriers, that is transported commercially on Swedish lines.
Transport performance	For passenger transport by railway, transport performance is calculated as the number of journeys times the total distance transported in kilometres. The unit of passenger transport performance is the passenger-kilometre, which corresponds to the transport of one person over one kilometre. Passenger-kilometres on foreign routes are not included.
Goods transport performance	For goods transport by railway, the transport performance is calculated as the goods volume times the total distance transported in kilometres. The unit of freight transport work is the tonne-kilometre, which corresponds to the transport of one tonne over one kilometre. Tonne-kilometres on foreign routes are not included.
Train-kilometres	For passenger and goods transport by railway, train-kilometres are calculated as the sum of the distances travelled by all trains, in kilometres. One train-kilometre corresponds to a train that has travelled one kilometre. Train-kilometres on foreign routes are not included.
Ore on the Ore Railway	The tables and figures for goods transport by railway show the tonnes carried and transport performance with and without all freight transport by LKAB Malmtrafik AB on the Ore Railway, although the table and figure headings refer only to ore transport. Due to a change of available information, data from 2023 are not comparable with previous years. From 2023 Ore on the Ore Railway includes all goods transported and transport performance on the Ore Railway, as reported by LKAB Malmtrafik AB. Other transport of ore is reported on other lines in the table starting in 2023.
Transit	Transit refers to railway transport both starting and ending outside Sweden but travelling within Sweden’s borders for some part of the journey. Reported under International.
Domestic	“Domestic” refers to railway transport starting and ending in Sweden.
International	“International” refers to railway transport either starting or ending outside Sweden, as well as transit. Transport performance for international transport operations is calculated only for that part of the transport taking place in Sweden.
Rolling four quarters	The sum of the last four quarters.

Totals do not always match the sub-items exactly. This is due to rounding in the sub-items.

Teckenförklaring/ Legends

Teckenförklaring

..	uppgift inte tillgänglig eller alltför osäker
.	uppgift kan inte förekomma
–	noll (inget finns att redovisa)
0	mindre än hälften av enheten, men större än noll
k	korrigerad uppgift
r	reviderad uppgift
<u>xxx</u>	betydande skillnad i jämförbarheten i en tidsserie markeras med en horisontell eller vertikal linje

Legends

data not available
not applicable
zero
less than half of unit used, but more than zero
corrected figure
revised figure
significant difference in the comparability of time series are marked with a horizontal or vertical line

Tabell 1. Persontransporter på järnväg, resor och transportarbete, kvartal.

Table 1. Passenger transport by railways, journeys and transport performance, quarterly data.

	<i>Resor (miljoner)</i>	2019	2020	2021	2022	2023	2024	<i>Journeys (millions)</i>
1	Kvartal 1	66	63	31	50	62	61	Quarter 1
2	Kvartal 2	67	31	36	65	60	65	Quarter 2
3	Kvartal 3	63	38	43	62	58		Quarter 3
4	Kvartal 4	69	37	55	67	63		Quarter 4
5	Totalt	265	169	164	244	243	126	Total

	<i>Transportarbete (miljoner personkilometer)</i>							<i>Transport performance (million passenger-kilometres)</i>
6	Kvartal 1	3 540	3 324	1 311	2 463	3 234	3 108	Quarter 1
7	Kvartal 2	3 692	1 250	1 580	3 524	3 343	3 468	Quarter 2
8	Kvartal 3	3 620	1 892	2 345	3 481	3 382		Quarter 3
9	Kvartal 4	3 765	1 662	2 792	3 411	3 349		Quarter 4
10	Totalt	14 617	8 129	8 027	12 879	13 308	6 576	Total

Anmärkning: Mellan 2016 och 2017 har förändrade skattningsmetoder av resandet hos vissa uppgiftslämnare resulterat i en ökning av antalet resor och transportarbete. Samma sak inträffade mellan 2019 och 2020 vilket resulterade i en ökning av antalet resor med cirka 3 procent.

Note: A few respondents changed their method to estimate the number of journeys and transport performance between 2016 and 2017. It resulted in higher estimates than before. The same thing occurred in 2020 which resulted in an increase in number of journeys with about 3 percent.

Tabell 2. Godstransporter på järnväg, transporterad godsmängd och transportarbete, kvartal.

Table 2. Goods transport by railway, tonnes carried and transport performance, quarterly data.

<i>Transporterad godsmängd</i>		<i>2019</i>	<i>2020</i>	<i>2021</i>	<i>2022</i>	<i>2023</i>	<i>2024</i>	<i>Tonnes carried</i>
<i>(tusen ton)</i>		<i>(in thousands)</i>						
1	Kvartal 1	16 939	17 755	17 222	17 566	17 560	13 974	Quarter 1
2	Kvartal 2	17 647	17 283	18 556	18 507	16 752	17 590	Quarter 2
3	Kvartal 3	16 553	17 203	18 357	17 673	17 142		Quarter 3
4	Kvartal 4	17 081	17 563	18 323	17 196	16 838		Quarter 4
5	Totalt	68 220	69 805	72 458	70 942	68 293	31 564	Total

<i>Transportarbete</i>		<i>Transport performance</i>						
<i>(miljoner tonkilometer)</i>		<i>(million tonne-kilometres)</i>						
6	Kvartal 1	5 510	5 651	5 476	5 687	5 682	4 914	Quarter 1
7	Kvartal 2	5 642	5 500	6 122	6 134	5 474	5 707	Quarter 2
8	Kvartal 3	5 486	5 396	5 997	5 832	5 351		Quarter 3
9	Kvartal 4	5 584	5 547	5 854	5 508	5 446		Quarter 4
10	Totalt	22 222	22 094	23 449	23 161	21 953	10 621	Total

Tabell 3. Godstransporter på järnväg, transporterad godsmängd och transportarbete, exklusive malm på malmbanan, kvartal.

Table 3. Goods transport by railway, tonnes carried and transport performance, excluding ore on the Ore Railway, quarterly data.

Transporterad godsmängd (tusen ton)		2003	2004	2005	2006	2007	2008	2009	2010	2011	2012	2013	2014	2015	2016	2017	2018	2019	2020	2021	2022	2023 ¹	2024	Tonnes carried (in thousands)
1	Kvartal 1	8 446	8 529	8 470	9 201	9 628	10 041	8 183	9 067	10 050	9 766	9 420	10 283	9 789	9 380	9 732	10 455	10 398	10 776	10 628	10 645	10 939	10 646	Quarter 1
2	Kvartal 2	8 182	8 372	9 185	9 209	9 648	9 938	8 589	9 786	10 132	9 478	9 687	10 152	9 575	9 600	9 389	10 389	10 307	10 464	11 323	11 614	10 637	11 081	Quarter 2
3	Kvartal 3	7 409	7 525	8 532	8 494	8 816	9 014	8 332	9 354	9 078	8 790	9 429	9 146	8 821	8 644	8 606	9 764	9 740	9 871	10 460	10 248	10 433		Quarter 3
4	Kvartal 4	8 240	8 490	8 718	9 385	9 792	8 395	9 378	9 907	9 317	8 698	9 706	9 855	9 393	9 877	9 649	10 478	10 171	10 337	10 267	9 909	10 607		Quarter 4
5	Totalt	32 277	32 916	34 904	36 289	37 884	37 388	34 481	38 114	38 576	36 733	38 242	39 437	37 579	37 501	37 375	41 086	40 615	41 448	42 678	42 416	42 617	21 727	Total
Transportarbete (miljoner tonkilometer)																								Transport performance (million tonne-kilometres)
6	Kvartal 1	4 139	4 252	4 268	4 528	4 705	4 996	3 991	4 558	4 746	4 640	4 186	4 296	4 166	4 060	4 212	4 546	4 408	4 520	4 413	4 566	4 626	4 288	Quarter 1
7	Kvartal 2	4 082	4 252	4 607	4 520	4 775	5 046	4 285	4 938	4 838	4 478	4 162	4 306	4 111	4 199	4 114	4 549	4 430	4 401	5 009	5 018	4 471	4 636	Quarter 2
8	Kvartal 3	3 787	3 770	4 128	4 197	4 277	4 459	4 048	4 541	4 287	4 169	3 902	3 848	3 764	3 915	4 005	4 368	4 342	4 167	4 738	4 638	4 266		Quarter 3
9	Kvartal 4	4 076	4 272	4 272	4 508	4 891	4 060	4 647	4 807	4 324	4 168	4 210	4 342	4 263	4 458	4 413	4 680	4 427	4 352	4 585	4 323	4 417		Quarter 4
10	Totalt	16 085	16 545	17 275	17 753	18 648	18 560	16 972	18 844	18 194	17 455	16 459	16 792	16 303	16 631	16 745	18 143	17 607	17 439	18 746	18 545	17 781	8 924	Total

¹ Statistiken från och med 2023 är inte jämförbar med tidigare år på grund av en definitionsförändring för malmtransporter. Mer information om förändringen finns i kvalitetsdeklarationen.
Due to a change in definition, data from 2023 are not comparable with previous years.

Tabell 4. Godstransporter på järnväg, inrikes, transporterad godsmängd och transportarbete, kvartal.*Table 4. Goods transport by railway, domestic consignments, tonnes carried and transport performance, quarterly data.*

	<i>Transporterad godsmängd</i> <i>(tusen ton)</i>	2019	2020	2021	2022	2023	2024	<i>Tonnes carried</i> <i>(in thousands)</i>
1	Kvartal 1	9 040	9 418	9 218	9 487	9 224	9 641	Quarter 1
2	Kvartal 2	9 168	8 788	9 793	10 063	8 962	9 227	Quarter 2
3	Kvartal 3	8 375	8 770	9 213	9 161	9 306		Quarter 3
4	Kvartal 4	8 779	9 259	8 988	9 034	9 395		Quarter 4
5	Totalt	35 362	36 236	37 212	37 745	36 887	18 868	Total

	<i>Transportarbete</i> <i>(miljoner tonkilometer)</i>							<i>Transport performance</i> <i>(million tonne-kilometres)</i>
6	Kvartal 1	3 419	3 609	3 410	3 528	3 543	3 511	Quarter 1
7	Kvartal 2	3 388	3 407	3 742	3 743	3 474	3 601	Quarter 2
8	Kvartal 3	3 343	3 498	3 702	3 645	3 337		Quarter 3
9	Kvartal 4	3 423	3 557	3 591	3 383	3 377		Quarter 4
10	Totalt	13 573	14 071	14 445	14 299	13 732	7 113	Total

Tabell 5. Godstransporter på järnväg, utrikes, transporterad godsmängd och transportarbete, kvartal.*Table 5. Goods transport by railway, cross-border consignments, tonnes carried and transport performance, quarterly data.*

	<i>Transporterad godsmängd</i> <i>(tusen ton)</i>	2019	2020	2021	2022	2023	2024	<i>Tonnes carried</i> <i>(in thousands)</i>
1	Kvartal 1	7 898	8 337	8 003	8 079	8 336	4 333	Quarter 1
2	Kvartal 2	8 480	8 495	8 763	8 443	7 790	8 363	Quarter 2
3	Kvartal 3	8 179	8 433	9 144	8 512	7 837		Quarter 3
4	Kvartal 4	8 301	8 304	9 336	8 162	7 443		Quarter 4
5	Totalt	32 858	33 569	35 246	33 197	31 405	12 696	Total

	<i>Transportarbete</i> <i>(miljoner tonkilometer)</i>							<i>Transport performance</i> <i>(million tonne-kilometres)</i>
6	Kvartal 1	2 091	2 042	2 066	2 159	2 139	1 403	Quarter 1
7	Kvartal 2	2 254	2 093	2 379	2 391	2 000	2 106	Quarter 2
8	Kvartal 3	2 143	1 898	2 295	2 187	2 014		Quarter 3
9	Kvartal 4	2 161	1 990	2 263	2 125	2 069		Quarter 4
10	Totalt	8 649	8 023	9 004	8 862	8 222	3 509	Total

Tabell 6. Godstransporter på järnväg, inrikes, transporterad godsmängd och transportarbete, exklusive malm på malmbanan, kvartal.

Table 6. Goods transport by railway, domestic consignments, tonnes carried and transport performance, excluding ore on the Ore Railway, quarterly data.

<i>Transporterad godsmängd</i>		<i>2019</i>	<i>2020</i>	<i>2021</i>	<i>2022</i>	<i>2023¹</i>	<i>2024</i>	<i>Tonnes carried</i>
<i>(tusen ton)</i>								<i>(in thousands)</i>
1	Kvartal 1	7 435	7 258	7 401	7 501	7 180	7 611	Quarter 1
2	Kvartal 2	7 276	6 888	7 796	8 157	7 135	7 421	Quarter 2
3	Kvartal 3	6 496	6 552	7 058	7 145	7 185		Quarter 3
4	Kvartal 4	7 023	6 975	6 902	7 020	7 262		Quarter 4
5	Totalt	28 230	27 673	29 156	29 824	28 762	15 032	Total

<i>Transportarbete</i>		<i>Transport performance</i>						
<i>(miljoner tonkilometer)</i>		<i>(million tonne-kilometres)</i>						
6	Kvartal 1	3 046	3 166	3 013	3 106	3 115	3 075	Quarter 1
7	Kvartal 2	2 980	3 007	3 340	3 340	3 077	3 207	Quarter 2
8	Kvartal 3	2 947	2 981	3 230	3 200	2 872		Quarter 3
9	Kvartal 4	3 051	3 069	3 137	2 948	2 926		Quarter 4
10	Totalt	12 024	12 224	12 719	12 594	11 991	6 283	Total

¹ Statistiken från och med 2023 är inte jämförbar med tidigare år på grund av en definitionsförändring för malmtransporter. Mer information om förändringen finns i kvalitetsdeklarationen.

Due to a change in definition, data from 2023 are not comparable with previous years.

Tabell 7. Godstransporter på järnväg, utrikes, transporterad godsmängd och transportarbete, exklusive malm på malmbanan, kvartal.

Table 7. Goods transport by railway, cross-border consignments, tonnes carried and transport performance, excluding ore on the Ore Railway, quarterly data.

<i>Transporterad godsmängd</i>		<i>2019</i>	<i>2020</i>	<i>2021</i>	<i>2022</i>	<i>2023</i> ¹	<i>2024</i>	<i>Tonnes carried</i>
<i>(tusen ton)</i>								<i>(in thousands)</i>
1	Kvartal 1	2 963	3 518	3 226	3 144	3 759	3 035	Quarter 1
2	Kvartal 2	3 031	3 576	3 527	3 457	3 502	3 660	Quarter 2
3	Kvartal 3	3 244	3 319	3 402	3 103	3 248		Quarter 3
4	Kvartal 4	3 148	3 362	3 366	2 889	3 345		Quarter 4
5	Totalt	12 385	13 775	13 521	12 593	13 854	6 695	Total

<i>Transportarbete</i>		<i>Transport performance</i>						
<i>(miljoner tonkilometer)</i>		<i>(million tonne-kilometres)</i>						
6	Kvartal 1	1 362	1 354	1 400	1 460	1 511	1 213	Quarter 1
7	Kvartal 2	1 450	1 393	1 669	1 677	1 394	1 429	Quarter 2
8	Kvartal 3	1 395	1 186	1 508	1 438	1 394		Quarter 3
9	Kvartal 4	1 376	1 283	1 449	1 374	1 491		Quarter 4
10	Totalt	5 582	5 216	6 026	5 950	5 790	2 642	Total

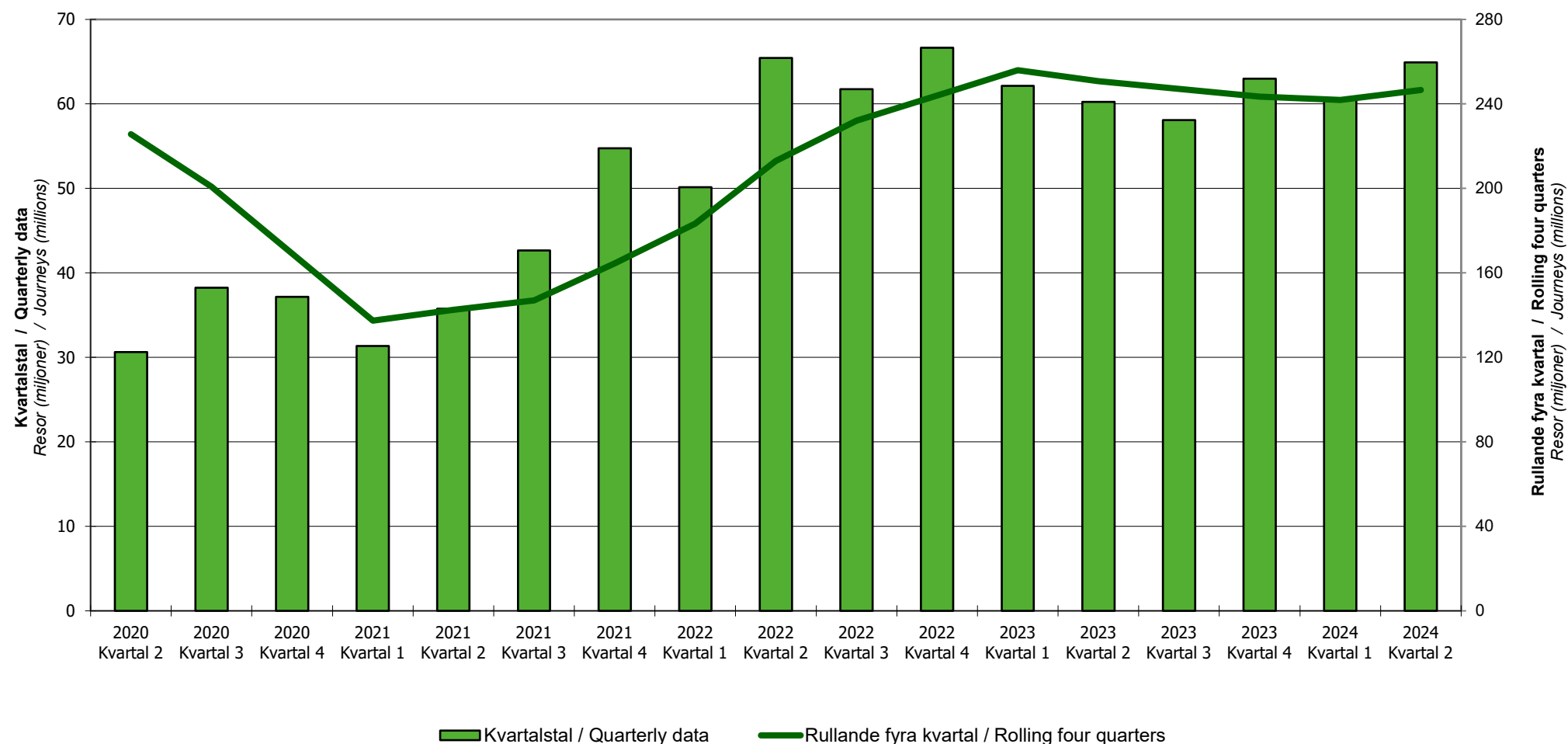
¹ Statistiken från och med 2023 är inte jämförbar med tidigare år på grund av en definitionsförändring för malmtransporter. Mer information om förändringen finns i kvalitetsdeklarationen.

Due to a change in definition, data from 2023 are not comparable with previous years.

Tabell 8. Person- och godstrafik på järnväg, tågkilometer, kvartal.

Table 8. Passenger and freight train traffic by railways, train-kilometres, quarterly data.

<i>Tågkilometer (tusental)</i>	2019	2020	2021	2022	2023	2024	<i>Train-kilometres (thousands)</i>
Persontrafik							Passenger traffic
1 Kvartal 1	33 629	33 539	29 597	33 105	33 283	32 757	Quarter 1
2 Kvartal 2	32 503	24 264	30 622	33 395	30 886	33 067	Quarter 2
3 Kvartal 3	32 135	27 731	30 512	31 828	30 742		Quarter 3
4 Kvartal 4	34 187	30 769	32 135	33 975	32 832		Quarter 4
5 Summa	132 454	116 302	122 865	132 302	127 743	65 824	Total
Godstrafik							Freight traffic
6 Kvartal 1	9 034	8 959	8 978	9 298	9 574	9 060	Quarter 1
7 Kvartal 2	8 741	8 425	8 979	9 108	8 966	9 346	Quarter 2
8 Kvartal 3	8 802	8 708	9 026	9 128	9 004		Quarter 3
9 Kvartal 4	9 023	8 959	9 334	9 643	9 141		Quarter 4
10 Summa	35 601	35 051	36 316	37 177	36 684	18 406	Total
11 Summa kvartal 1	42 664	42 498	38 573	42 403	42 857	41 817	Total quarter 1
12 Summa kvartal 2	41 244	32 689	39 601	42 503	39 852	42 413	Total quarter 2
13 Summa kvartal 3	40 937	36 438	39 537	40 956	39 745		Total quarter 3
14 Summa kvartal 4	43 210	39 727	41 470	43 618	41 974		Total quarter 4
15 Totalt	168 055	151 353	159 181	169 479	164 427	84 230	Grand total

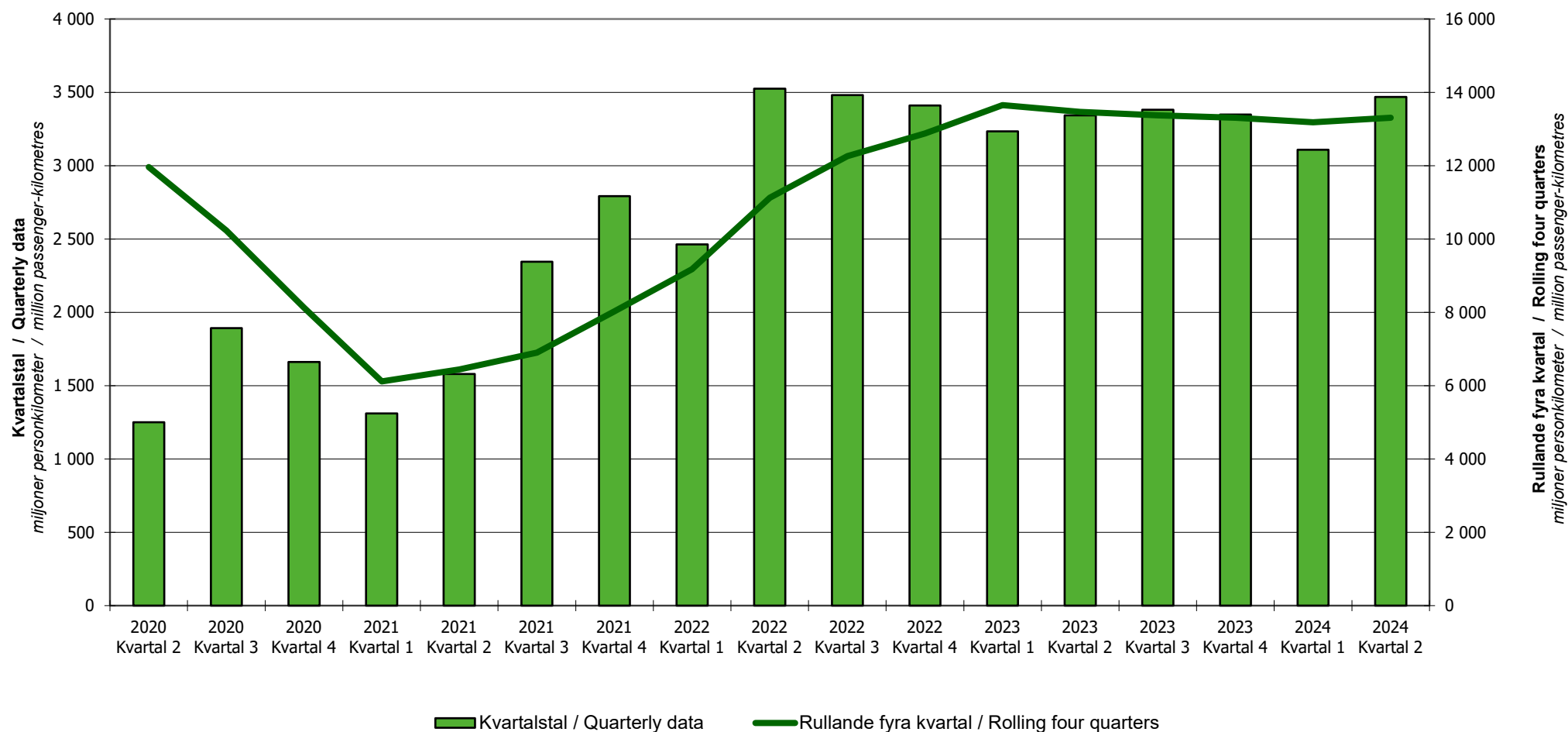


Figur 1. Persontransporter på järnväg, resor.

Figure 1. Passenger transport by railway, journeys.

Anmärkning: Mellan 2016 och 2017 har förändrade skattningsmetoder av resandet hos vissa uppgiftslämnare resulterat i en ökning av antalet resor och transportarbete. Samma sak inträffade mellan 2019 och 2020 vilket resulterade i en ökning av antalet resor med cirka 3 procent.

Note: A few respondents changed their method to estimate the number of journeys and transport performance between 2016 and 2017. It resulted in higher estimates than before. The same thing occurred in 2020 which resulted in an increase in number of journeys with about 3 percent.

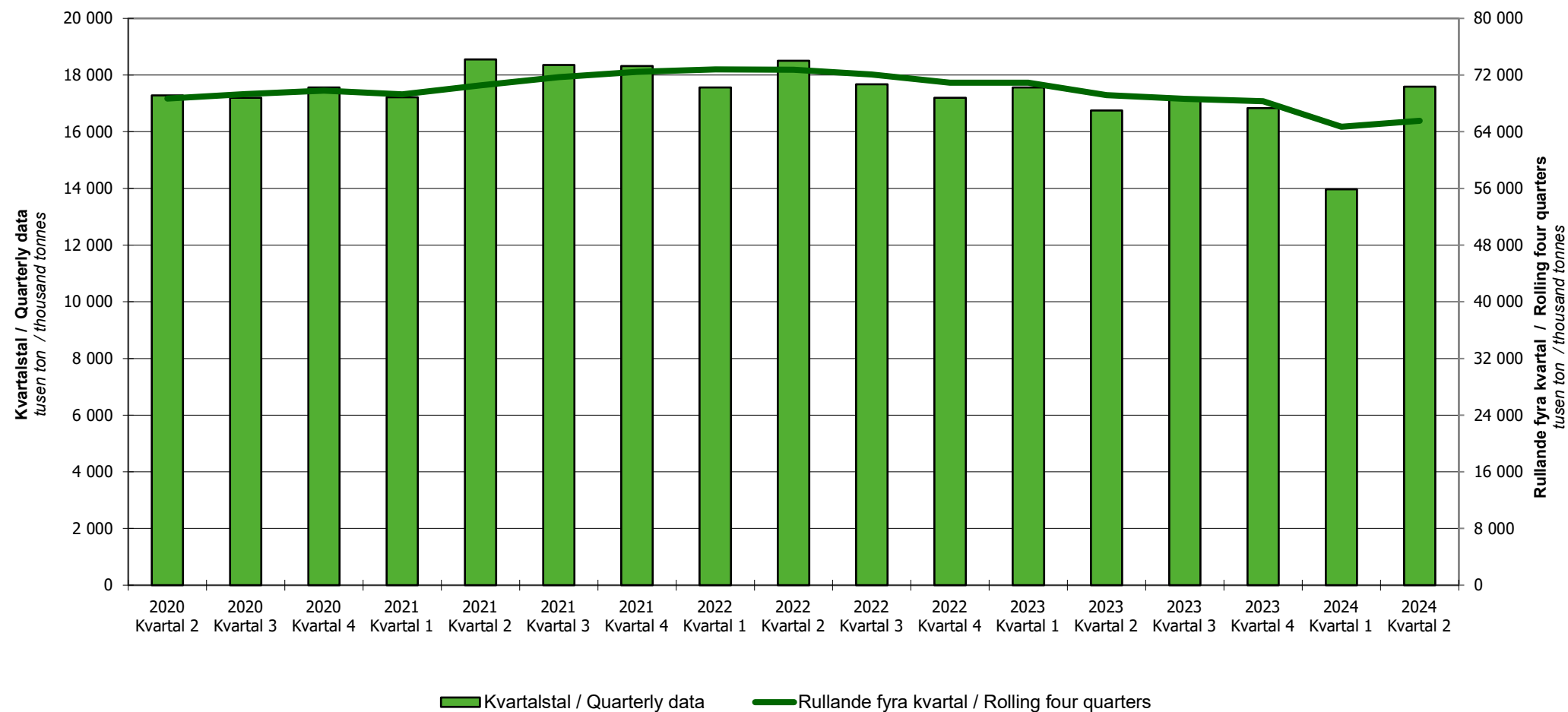


Figur 2. Persontransporter på järnväg, transportarbete.

Figure 2. Passenger transport by railway, transport performance.

Anmärkning: Mellan 2016 och 2017 har förändrade skattningsmetoder av resandet hos vissa uppgiftslämnare resulterat i en ökning av antalet resor och transportarbete. Samma sak inträffade mellan 2019 och 2020 vilket resulterade i en ökning av antalet resor med cirka 3 procent.

Note: A few respondents changed their method to estimate the number of journeys and transport performance between 2016 and 2017. It resulted in higher estimates than before. The same thing occurred in 2020 which resulted in an increase in number of journeys with about 3 percent.

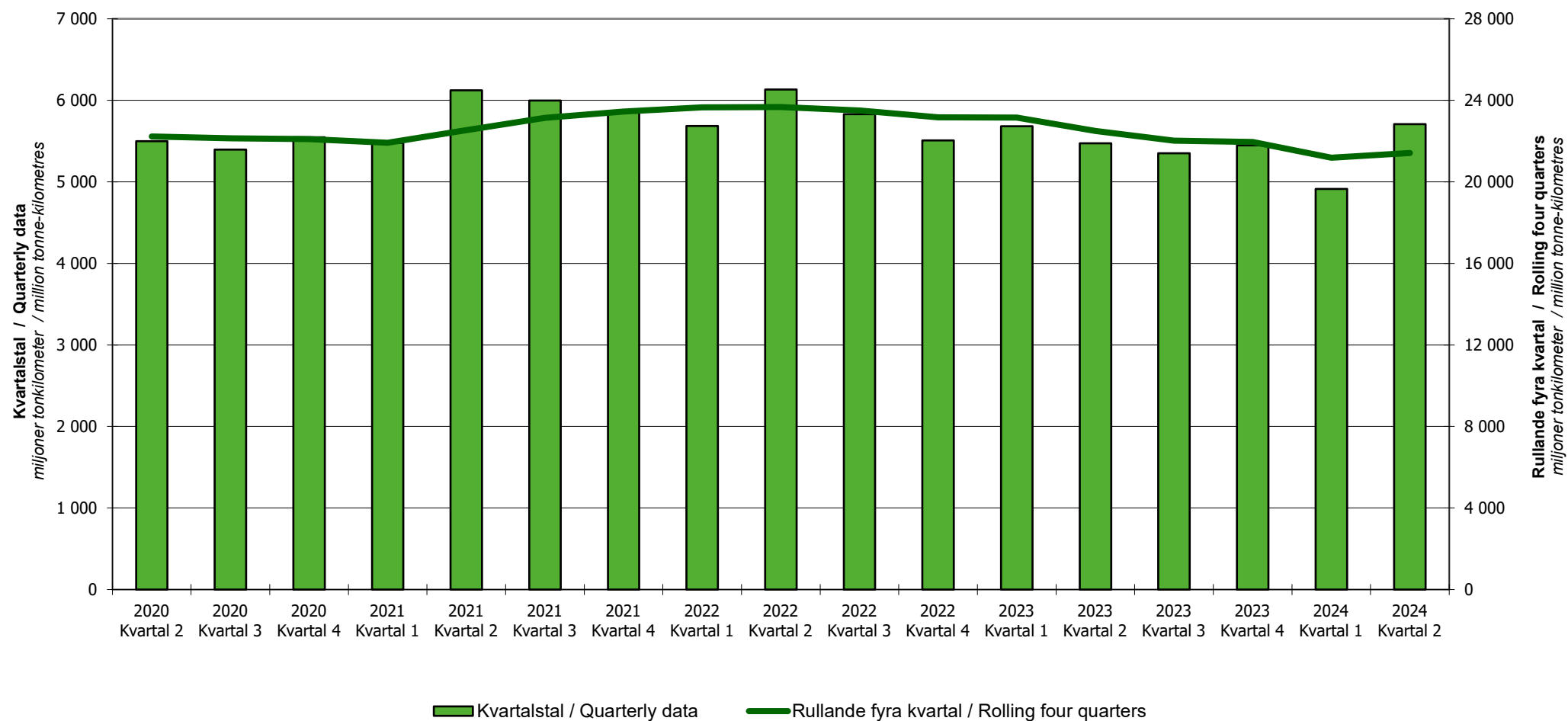


Figur 3. Godstransporter på järnväg, transporterad godsmängd.

Figure 3. Goods transport by railway, tonnes carried.

Anmärkning: Statistiken från och med 2018 är inte jämförbar med tidigare år på grund av förändrade insamlings- och bearbetningsmetoder. Vissa förändringar resulterar i högre skattningar än tidigare, medan andra ger lägre. Därför framgår effekten av förändringarna tydligast i de olika redovisningsgrupperna. Mer information om förändringarna finns i kvalitetsdeklarationen.

Note: Due to changed collection and processing methods, data from 2018 are not comparable with previous years. Some of the changes made resulted in higher estimates than before, while others gave a lower one. Therefore, the effect of the changes is clearest in the subgroups.



Figur 4. Godstransporter på järnväg, transportarbete.

Figure 4. Goods transport by railway, transport performance.

Anmärkning: Statistiken från och med 2018 är inte jämförbar med tidigare år på grund av förändrade insamlings- och bearbetningsmetoder. Vissa förändringar resulterar i högre skattningar än tidigare, medan andra ger lägre. Därför framgår effekten av förändringarna tydligast i de olika redovisningsgrupperna. Mer information om förändringarna finns i kvalitetsdeklarationen.

Note: Due to changed collection and processing methods, data from 2018 are not comparable with previous years. Some of the changes made resulted in higher estimates than before, while others gave a lower one. Therefore, the effect of the changes is clearest in the subgroups.